

**UCHWAŁA NR XXXIII/224/17
RADY MIASTA KAMIENNA GÓRA**

z dnia 26 kwietnia 2017 r.

w sprawie przyjęcia Strategii Rozwoju Miasta Kamienna Góra na lata 2017-2025

Na podstawie art. 18 ust. 2 pkt 6 ustawy z dnia 8 marca 1990 r. o samorządzie gminnym (t.j. Dz.U. z 2016r. poz. 446 z późn. zm.¹⁾) **Rada Miasta Kamienna Góra uchwala, co następuje:**

§ 1. Przyjmuje się Strategię Rozwoju Miasta Kamienna Góra na lata 2017-2025, stanowiącą załącznik do niniejszej uchwały.

§ 2. Wykonanie uchwały powierza się Burmistrzowi Miasta Kamienna Góra.

§ 3. Uchwała wchodzi w życie z dniem podjęcia.

Przewodniczący Rady

Henryk Różański

¹⁾ zmiany tekstu jednolitego wymienionej ustawy zostały ogłoszone w: Dz. U. z 2016 r. 1579, 1948

***Strategia Rozwoju Miasta
Kamienna Góra
na lata 2017 – 2025***

Spis treści

1. METODOLOGIA I PODSTAWY PRAWNE	4
2. SPÓJNOŚĆ Z DOKUMENTAMI STRATEGICZNYMI	5
3. RYS HISTORYCZNY I POŁOŻENIE	7
3.1 POŁOŻENIE.....	7
3.2 HISTORIA	7
4. POTENCJAŁ I STRUKTURA GOSPODARKI	9
5. BEZPIECZEŃSTWO I ZDROWIE	10
6. TURYSTYKA.....	14
7. POWIĄZANIA KOMUNIKACYJNE.....	16
8. DOKUMENTY PLANISTYCZNE	17
8.1 STREFY FUNKCJONALNE WG DOKUMENTÓW PLANISTYCZNYCH	18
8.2 TERENY INWESTYCYJNE MIASTA.....	18
8.2.1 Tereny przemysłowe. KSSEMP	19
8.2.2 Tereny mieszkaniowe	19
8.2.3 Tereny usługowe	19
9. MAJĄTEK KOMUNALNY	20
10. GOSPODARKA MIESZKANIOWA	20
11. INFRASTRUKTURA TECHNICZNA	22
11.1 TRANSPORT	22
11.1.1 Drogi publiczne.....	22
11.1.2 Ścieżki rowerowe.....	23
11.1.3 Miejski transport publiczny	23
11.2 GOSPODARKA WODNO-ŚCIEKOWA.....	24
11.3 ZAOPATRZENIE W ENERGIĘ ELEKTRYCZNA.....	26
11.4 ZAOPATRZENIE W GAZ	26
11.5 ZAOPATRZENIE W CIEPŁO SYSTEMOWE.....	27
11.6 OŚWIETLENIE DRÓG I PRZESTRZENI PUBLICZNYCH.....	29
11.7 GOSPODARKA ODPADAMI KOMUNALNYMI.....	29
11.8 STAN ŚRODOWISKA PRZYRODNICZEGO I ŹRÓDŁA ZANIECZYSZCZEŃ.....	31
11.8.1 Jakość powietrza	31
11.8.2 Jakość wód powierzchniowych	32
11.8.3 Jakość wód podziemnych	32
11.8.4 Jakość gleb	33
11.8.5 Hałas	33
11.8.6 Promieniowanie elektromagnetyczne.....	34
11.8.7 Lasy.....	34
11.8.8 Zieleń miejska.....	34
11.8.9 Zasoby kopalne.....	35
11.8.10 Obszary i obiekty chronione	35
12. UWARUNKOWANIA DEMOGRAFICZNE	36
13. OŚWIATA I WYCHOWANIE.....	38
14. KULTURA, SPORT I REKREACJA.....	39
15. NIEPEŁNOSPRAWNOŚĆ.....	42
16. RYNEK PRACY I BEZROBOCIE.....	43
17. POMOC SPOŁECZNA I ŚWIADCZENIA RODZINNE.....	46
18. ANALIZA SWOT	50
19. WIZJA, CELE STRATEGICZNE I OPERACYJNE.	53

20.	MONITOROWANIE I EWALUACJA	58
21.	KONSULTACJE SPOŁECZNE.....	61
22.	OCENA ODDZIAŁYWANIA NA ŚRODOWISKO	61
23.	SPIS TABEL	63
24.	SPIS RYSUNKÓW	64

1. Metodologia i podstawy prawne

Skuteczne i efektywne rozwiązywanie problemów społecznych, gospodarczych, ekologicznych i przestrzennych gminy, w celu coraz lepszego zaspokojenia potrzeb jej mieszkańców, jest zadaniem kluczowym dla każdego samorządu. Podejmowanie tych działań wymaga jednak koordynacji i długookresowego planowania wszystkich działań na poziomie operacyjnym (bieżące problemy), jak i strategicznym (długofalowe projekty).

Ta sytuacja wymaga metodologicznego podejścia do problemów kształtowania procesów rozwoju gminy. Rozwój ten winien być planowany nie w cyklu rocznym, lecz wieloletnim, czyli decyzje bieżące winny być wynikiem ustaleń o charakterze długookresowym. Wymogi tak rozumianego podejścia spełnia ZARZĄDZANIE STRATEGICZNE, które jest ukierunkowanym na przyszłość procesem:

- planowania i wyboru celów rozwoju oraz zadań realizacyjnych,
- wdrażania i kontroli wykonania przyjętych postanowień (decyzji);

Innymi słowy, zarządzanie strategiczne jest ciągłym procesem zarządzania nastawionym na formułowanie i wdrażanie skutecznych STRATEGII ROZWOJU.

STRATEGIA ROZWOJU gminy to zatem długookresowy skoordynowany program działania określający najważniejsze strategiczne cele rozwojowe, przyjmujący jednocześnie sposoby i kierunki działania (cele operacyjne), a także sposoby finansowania tych zamierzeń.

Etapy tworzenia strategii:

- Analiza i diagnoza uwarunkowań
- Analiza SWOT
 - S- Strengths – mocne strony
 - W -Weaknesses – słabe strony
 - O -Opportunities – szanse
 - T-Threats – zagrożenia
- Określenie celu strategicznego
- Określenie celów operacyjnych

Tworzenie Strategii Rozwoju Gminy jest zgodne z ustawą z dnia 8 marca 1990 r. o samorządzie gminnym, w której zostało określone, iż gmina to „wspólnota samorządowa posiadająca odpowiednie terytorium, wykonująca zadania publiczne w imieniu własnym i na własną odpowiedzialność”. Artykuł 30 powyższej ustawy dokładnie precyzuje, że opracowywanie programów rozwoju w trybie określonym w przepisach o zasadach prowadzenia polityki rozwoju, należy do kompetencji Burmistrza. Natomiast do kompetencji rady należy zgodnie z art. 18 ww. ustawy przyjmowanie programów rozwoju, wg zasad określonych w przepisach o zasadach prowadzenia polityki rozwoju.

Należy ponadto zauważyć, że strategie rozwoju lokalnego uzyskały usankcjonowanie prawne w ustawie z dnia 6 grudnia 2006 r. o zasadach prowadzenia polityki rozwoju, w której określono, iż strategiami rozwoju są: Strategia Rozwoju Kraju, strategie sektorowe, strategie rozwoju województw, inne strategie rozwoju – dokumenty określające podstawowe uwarunkowania, cele i kierunki rozwoju odnoszące się do sektorów, dziedzin, regionów lub rozwoju przestrzennego, w tym obszarów funkcjonalnych.

2. *Spójność z dokumentami strategicznymi*

Realizacja Strategii Rozwoju Gminy Miejskiej Kamienna Góra na lata 2017-2025 i jej celów strategicznych wpisuje się w szereg dokumentów strategicznych na poziomie województwa, a także kraju.

Zapisy strategii są zgodne podstawowymi dokumentami oraz zasadami polityki regionalnej i nawiązują do podstawowego celu polityki regionalnej UE, jakim jest dążenie do wzmocnienia spójności społeczno–ekonomicznej regionów Unii Europejskiej, służącej korygowaniu podstawowych dysproporcji ekonomicznych, społecznych oraz przestrzennych w regionach we Wspólnocie. Planowane działania rewitalizacyjne są zgodne z kierunkami polityki regionalnej UE określonymi w Rozporządzeniu (WE) nr 1080/2006 Parlamentu Europejskiego i Rady z dnia 5 lipca 2006 r. w sprawie Europejskiego Funduszu Rozwoju Regionalnego, jak również jest zgodny z ustawą z dnia 6 grudnia 2006 r. o zasadach prowadzenia polityki rozwoju.

Najważniejsze wytyczne dotyczące polityki rozwoju pochodzą z nadrzędnych dokumentów europejskich, określających zasady Europejskiej Polityki Spójności. Ważny jest nowy sposób finansowania ze środków europejskich. Celem funduszy unijnych nie jest wyrównywanie szans, ale wzmocnienie konkurencyjności mocnych stron oraz lepsze wykorzystanie istniejących potencjałów rozwojowych. Podstawą Europejskiej Polityki Spójności jest Strategia Europa 2020, która została oparta na trzech priorytetach:

1. rozwoju gospodarki opartej na wiedzy i innowacjach,
2. promocji gospodarki zrównoważonej, konkurencyjnej, racjonalnie wykorzystującej zasoby,
3. wspieraniu gospodarki o wysokim zatrudnieniu, sprzyjającej spójności społecznej i terytorialnej.

Głównym dokumentem szczebla krajowego, wskazującym strategiczne zadania Polski w horyzoncie czasowym spójnym z dokumentami europejskimi, jest średniookresowa „Strategia Rozwoju Kraju 2020. Aktywne społeczeństwo, konkurencyjna gospodarka, sprawne państwo”. Dokument tworzy nowy model strategicznego zarządzania rozwojem państwa. Uwzględnia wytyczne głównych kierunków rozwoju Polski z długookresowej strategii rozwoju kraju „Polska 2030. Trzecia fala nowoczesności”.

Cele niniejszej Strategii określone w rozdziale 19 są zgodne z następującymi celami zawartymi w dokumentach strategicznych wyższego rzędu.

Tabela 1. Zgodność z dokumentami strategicznymi i znaczeniu, krajowym i regionalnym

Zgodność celów strategii z zapisami Długookresowej Strategii Rozwoju Kraju 2020
Cel 1 – Wspieranie prorozwojowej alokacji zasobów w gospodarce, stworzenie warunków dla wzrostu oszczędności oraz podaży pracy i innowacji
Cel 3 – Poprawa dostępności i jakości edukacji na wszystkich etapach oraz podniesienie konkurencyjności nauki
Cel 4 – Wzrost wydajności i konkurencyjności gospodarki
Cel 9 – Zwiększenie dostępności terytorialnej Polski poprzez utworzenie zrównoważonego, spójnego i przyjaznego użytkownikom systemu transportowego
Zgodność celów strategii z zapisami Strategii Rozwoju Województwa Dolnośląskiego
Makrosfera – Infrastruktura
Makrosfera – Rozwój obszarów miejskich i wiejskich
Makrosfera – Edukacja, Nauka, Kultura , Sport i Informacja
Makrosfera – Społeczeństwo i Partnerstwo
Makrosfera – Przedsiębiorczość i Innowacyjność
Zgodność celów strategii z zapisami Strategii Zintegrowanych Inwestycji Terytorialnych AGLOMERACJI WAŁBRZYSKIEJ
Cel rozwojowy 1. Dynamiczna gospodarka i innowacyjna przedsiębiorczość

Cel rozwojowy 2. Atrakcyjne środowisko zamieszkania i pracy
Cel rozwojowy 3. Sprawna i efektywna infrastruktura
Cel rozwojowy 4. Aktywna społeczność
Zgodność celów strategii z zapisami Regionalnego Programu Operacyjnego dla Województwa Dolnośląskiego na lata 2014–2020
Oś Priorytetowa 1 Przedsiębiorstwa i Innowacje
Oś Priorytetowa 2 Technologie Informacyjno-Komunikacyjne
Oś Priorytetowa 3 Gospodarka Niskoemisyjna
Oś Priorytetowa 4 Środowisko i zasoby
Oś Priorytetowa 5 Transport
Oś Priorytetowa 6 Infrastruktura spójności społecznej
Oś Priorytetowa 7 Infrastruktura edukacyjna
Oś Priorytetowa 8 Rynek pracy
Oś Priorytetowa 9 Włączenie społeczne

3. Rys historyczny i położenie

3.1 Położenie

Kamienna Góra to miasto i gmina położona w południowej części województwa dolnośląskiego, w powiecie kamiennogórskim. Łączna powierzchnia miasta wynosi 18 km², którą zamieszkuje nieco mniej niż 20 tys. mieszkańców (wg danych Wydziału EL Urzędu Miasta w/m i GUS na 1.01.2015 r. – 19 800). Kamienna Góra jest gminą miejską, siedzibą władz powiatu kamiennogórskiego i gminy wiejskiej Kamienna Góra). Wchodzi również w skład Aglomeracji Wałbrzyskiej, tworzonej przez 22 gminy. Miasto Kamienna Góra sąsiaduje z gminą wiejską Kamienna Góra oraz z gminą Czarny Bór.

Sama miejscowość położona jest centralnie w Kotlinie Kamiennogórskiej oraz częściowo na stokach Czarnego Lasu i Gór Kruczych w Sudetach Środkowych, nad rzeką Bóbr, u ujścia jego prawego dopływu rzeki Zadrny. Miasto oraz cała Kotlina Kamiennogórska otoczone są pasmami wzniesień i wzgórz, których wysokość nie przekracza 1000 m n.p.m. Współrzędne geograficzne miasta wynoszą 16°03' długości geograficznej wschodniej oraz 50°47' szerokości geograficznej północnej.

3.2 Historia

Najstarsze ślady działalności człowieka na ziemi kamiennogórskiej pochodzą z czasów środkowej epoki kamiennej, zaś najstarsze znaleziska archeologiczne ze środkowego okresu

młodszej epoki kamiennej, tj. neolitu (3500 – 2500 p.n.e.). Nie jest natomiast znany dokładny czas powstania pierwszej osady będącej załączkiem dzisiejszej Kamiennej Góry. Zdaniem historyków, początki miasta sięgają pierwszej połowy XIII wieku i łączą się z osobą Henryka Brodatego. Wówczas u ujścia rzeki Zadru do Bobru, na szczycie skalistego wzgórza, zwanego dziś Górą Zamkową (472 m n.p.m.), wybudowano gród obronny, którego lokalizacja związana była z istnieniem traktu handlowego wiodącego przez Bramę Lubawską. U podnóża góry powstała zaś osada targowa rządząca się prawem polskim – załazek przyszłego miasta. Nazwa osady nie zachowała się, ale niektóre przekazy i opracowania nazywają ją "Strażą". Pierwszym przekazem odnotowującym nazwę miasta w języku niemieckim (Landeshütte), był zapis księcia Bolesława Rogatki i jego brata Konrada, zezwalający benedyktynom z Kresowego Boru (Krzeszowa) rozbudować na prawie niemieckim osadę targową, położoną w widłach rzek Bóbr i Zadrna. Zakonnicy jednak z nadanego im prawa nie skorzystali i przez kolejne lata osada w dotychczasowym kształcie prawdopodobnie powoli się rozwijała. Inny dokument z 1287 r. wymienia Kamienną Górę pod nazwą "Landishute".

Znaczące dla Kamiennej Góry zmiany nastąpiły w okresie panowania księcia świdnicko-jaworskiego – Bolka I Surowego, który odkupił od benedyktynów w/w osadę, osiedlił na tych terenach zakonników cysterskich i w 1292 r. nadał Kamiennej Górze prawa miejskie. W 1334 r. Bolko II świdnicki potwierdził mieszkańcom miasta ich dotychczasowe prawa i przywileje, a także poszerzył ich katalog o nowe, jak np. warzenie piwa i handel solą.

Miasto Kamienna Góra zostało założone przy szlaku handlowym prowadzącym przez Bramę Lubawską ze Śląska do Czech. Szlak ten stanowił jedną z odnóg Szlaku Bursztynowego, który łączył Bałtyk z krajami południa Europy. Dzięki takiemu usytuowaniu już w XIV w. miasto uzyskało prawo mili, pełny samorząd oraz sądownictwo, a także powstała w nim komora celna. W XVI wieku król czeski Władysław Jagiellończyk na dowód szczególnego uhonorowania zezwolił, aby miasto pieczętowało swoje dokumenty czerwonym woskiem i nadał przywilej organizowania dwóch jarmarków. Ponadto w okresie tym powstał w Kamiennej Górze cech płócienników oraz cech stolarzy. Miasto z czasem zyskało znaczenie jako ośrodek produkcji włókienniczej.

Szybki rozwój miasta i jego dogodne położenie handlowe miało również negatywne skutki. W pierwszej połowie XV w. Husyci zaatakowali miasto, jednak mieszkańcom Kamiennej Góry udało się odeprzeć szturm. Natomiast za panowania Habsburgów, podczas wojny trzydziestoletniej (1618-1648) doszło do całkowitego zniszczenia miasta.

Druga połowa XVII w. oraz pierwsze czterdzieści lat XVIII w. nie przyniosły Kamiennej Górze donioślejszych wydarzeń. Po wojnie trzydziestoletniej, miasto się odbudowywało, odżywały dawne instytucje i rozbudowywała się administracja. W 1741 r. cały Śląsk i Kamienna Góra

przeszły pod panowanie pruskie. Miasto było wielokrotnie zajmowane przez wojska austriackie, a 23 czerwca 1760 r. w pobliżu Kamiennej Góry doszło do krwawej bitwy (tzw. „Pruskie Termopile”). Kamienna została całkowicie zniszczona i wyludniona. Nastąpiła znaczna dewaluacja pieniędzy, zniszczono gruntownie życie gospodarcze.

W 1813 r., w czasie wojen napoleońskich, w pobliżu Kamiennej Góry miała miejsce koncentracja wojsk prusko-rosyjskich. Wówczas to car Rosji Aleksander I i król Prus Fryderyk Wilhelm III byli gośćmi w kamiennogórskim zamku Grodztwo (niem. *Kreppelhof*) i 10 sierpnia 1813 r. odebrali paradę wojsk na polach, w okolicy Antonówki. Druga połowa XIX w. przyniosła rozbudowę infrastruktury i przemysłu w Kamiennej Górze, w tym m.in.: budowę drogi bitej z Kowar do Kamiennej Góry, otwarcie urzędu telegraficznego, budowę promenady w miejscu zburzonego starego budynku ratusza, powstanie wielkiej odlewni i fabryki maszyn, budowę urzędu pocztowego oraz przyłączenie miasta do państwowej sieci telefonicznej. Podjęte zostały również próby eksploatacji węgla kamiennego. W 1860 r. miasto zyskało instalację gazową, a w 1883 r. oświetlenie elektryczne.

Podczas II wojny światowej wszystkie fabryki włókiennicze zostały zmienione na fabryki zbrojeniowe. W Antonówce uruchomiono zakład produkujący amunicję i uzbrojenie. Do miasta przeniesiona została również część produkcji łożysk kulkowych z bombardowanej przez aliantów fabryki łożysk kulkowych w Schweinfurcie. 9 maja 1945 r. miasto zostało zajęte przez jednostki 21 Armii 1 Frontu Ukraińskiego. 28 maja 1945 r. do Kamiennej Góry przybyły oddziały 29 Pułku Piechoty 2 Armii Wojska Polskiego. Od 1944 r. do maja 1945 r. w mieście działała filia obozu koncentracyjnego Gross- Rosen. Działania wojenne nie wyrządziły miastu większych szkód. Po 1945 r. wykorzystano istniejące fabryki i uruchomiono ośrodek przemysłu włókienniczego.

4. Potencjał i struktura gospodarki

Miasto Kamienna Góra to obecnie centrum administracyjne oraz ośrodek kultury i przemysłu. W wyniku przemian gospodarczych końca XX zahamowane zostało funkcjonowanie przemysłu włókienniczego, co w konsekwencji wiązało się z ograniczeniem miejsc pracy. Miasto przeszło również zmiany w profilu produkcyjnym. Rozwój małej przedsiębiorczości przyczynił się jednak do powstania nowych struktur gospodarczych, takich jak przemysł meblarski, spożywczy i handel.

Od 1997 r. na terenie miasta działa jedna z trzech na Dolnym Śląsku stref ekonomicznych, tj. Specjalna Strefa Ekonomiczna Małej Przedsiębiorczości S.A. - KSSEMP (powołana na podstawie ustawy z dnia 20 października 1994 r. o *specjalnych strefach ekonomicznych*). Strefa ta będzie działać do 31 grudnia 2026 r. W Kamiennej Górze znajduje się jej siedziba. Spółka dysponuje terenami inwestycyjnymi o łącznej powierzchni ponad 413 ha, na terenie kilkunastu

miejsowości: Jawor, Jelenia Góra, Kamienna Góra, Bolków, Mirsk, Piechowice, Lubań, Zgorzelec, Ostrów Wielkopolski oraz gmin: Gryfów Śląski, Janowice Wielkie, Kamienna Góra, Lubawka, Nowogrodziec, Prusice i Żmigród oraz Krzeszów.

W mieście Kamienna Góra znajduje się aż jedna czwarta całego obszaru strefy. Na terenie miasta wydzielono dwa kompleksy: pierwszy obejmuje tereny po zlikwidowanych zakładach przemysłowych o powierzchni 9,2 ha wraz z zabudowaniami, drugi to teren niezabudowany znajdujący się w północno-zachodniej części miasta i obejmujący obszar 110,24 ha. W mieście, w obrębie KSSEMP działalność prowadzi kilkanaście przedsiębiorstw z kapitałem polskim i zagranicznym.

Miasto Kamienna Góra stanowi również centrum handlowo-usługowe dla powiatu kamiennogórskiego. W mieście istnieje sieć sklepów dyskontowych, tj: Aldi, Biedronka (w 3 lokalizacjach), Bricomarché, Dino, Intermarché, Kaufland, Lidl, placówki sklepów sieciowych jak: Media Expert, NeoNet, Pepco, PSS „Społem”, Żabka i inne a także wiele lokalnych firm budowlanych i transportowych. Część z wymienionych powyżej sklepów funkcjonuje w ramach nowo otwartego Centrum Handlowego na terenie byłych zakładów LEN. W mieście działa również kilkanaście banków, kilka towarzystw ubezpieczeniowych, 3 stacje paliw oraz znaczna liczba drobnych przedsiębiorców branży handlowo-usługowej.

Według danych GUS i Banku Danych Lokalnych, liczba podmiotów sektora publicznego ogółem na terenie miasta Kamiennej Góry wzrosła w porównaniu do stanu z 2000 r. ponad ośmiokrotnie (z 44 w 2000 r. do 360 w 2014 r.), a sektora prywatnego ogółem o 1/3 (z 1508 w 2000 r. do 1964 w 2014 r.). Wśród form prawnych w sektorze publicznym w Kamiennej Górze przeważają spółki handlowe, natomiast w sektorze prywatnym – osoby fizyczne prowadzące działalność gospodarczą. Analizując szczegółowo przepływ na rynku lokalnym dominujących podmiotów sektora prywatnego w latach 2010-2014, można zauważyć również spadek podmiotów gospodarki nowo zarejestrowanych w rejestrze REGON, a także wzrost liczby podmiotów wyrejestrowanych z tego rejestru (odpowiednio zarejestrowanych w 2010 r. - 256, a w 2014 r. - 106; wyrejestrowanych w 2010 r. - 129, a w 2014 r. - 147).

5. Bezpieczeństwo i zdrowie

Głównymi formacjami zajmującymi się na terenie miasta Kamienna Góra sprawami z zakresu bezpieczeństwa są:

- Komenda Powiatowa Policji
- Komenda Powiatowa Państwowej Straży Pożarnej, która współdziała z OSP Kamienna Góra – Specjalistyczną Grupą Ratownictwa Medycznego (jednostką nie włączoną do Krajowego Systemu Ratowniczo-Gaśniczego).

Ponadto Burmistrz Miasta, jako szef Obrony Cywilnej w Kamiennej Górze, zajmuje się ochroną ludności i prowadzeniem spraw związanych z funkcjonowaniem Gminy Miejskiej w stanie kryzysu oraz sprawnością obronną gminy, poprzez Biuro Zarządzania Kryzysowego i Informacji Niejawnych Urzędu Miasta w Kamiennej Górze. Dodatkowo, wspólnie ze Starostą Kamiennogórskim sprawuje nadzór nad realizacją zadań w obszarze bezpieczeństwa publicznego na terenie miasta i Powiatu Kamiennogórskiego, jako członek Powiatowej Komisji Bezpieczeństwa i Porządku.

Na podstawie danych udostępnionych przez Komendę Powiatową Policji w Kamiennej Górze można stwierdzić, iż w latach 2010-2014 liczba przestępstw na terenie miasta kształtowała się na podobnym poziomie i wynosiła łącznie około 300. Wyjątek stanowi 2014 r., gdzie suma popełnionych łącznie czynów karalnych spadła prawie o 20%, co szczegółowo obrazuje poniższa tabela.

Tabela 2. Liczba przestępstw na terenie miasta w latach 2010-2014 (7 podstawowych kategorii)

lp.	Kategoria	2010	2011	2012	2013	2014
1	Kradzież mienia	100	105	116	106	86
2	W tym kradzież samochodu	7	6	12	10	10
3	Kradzież z włamaniem	83	95	68	91	69
4	rozbój	9	15	11	11	7
5	Bójka i pobicie	11	13	21	13	6
6	Uszczerbek na zdrowiu	20	11	16	10	18
7	Uszkodzenie rzeczy	60	69	57	57	52
8	RAZEM	283	308	288	288	238

Źródło: Opracowanie na podstawie danych KPP w Kamiennej Górze

Natomiast na przestrzeni ostatnich pięciu lat znacznie zwiększyła się liczba działań prewencyjnych funkcjonariuszy policji na terenie miasta Kamiennej Góry, przy czym największy wzrost zanotowano w ilości interwencji, z 1996 w 2010 r. do 4125 w 2014 r., jak również ilość popełnionych wykroczeń, z 5262 w 2010 r. do 6429 w 2014 r.

Tabela 3. Liczba działań prewencyjnych na terenie miasta w latach 2010-2014

lp.	Kategoria	2010	2011	2012	2013	2014
1	Ilość interwencji	1996	2021	1862	1658	4125
2	Ilość zatrzymań do wytrzeźwienia	345	443	165	386	393
3	Ilość zatrzymań w zw. z przestępstwem	205	254	150	149	231
4	Ilość popełnionych wykroczeń	5262	4986	5126	5498	6429

Źródło: Opracowanie na podstawie danych KPP w Kamiennej Górze

Analiza zdarzeń drogowych w latach 2010-2014 pokazuje, iż na terenie Kamiennej Góry ich liczba kształtuje się na podobnym poziomie, co szczegółowo obrazuje poniższa tabela.

Tabela 4. Liczba zdarzeń drogowych na terenie miasta w latach 2010-2014

lp.	Kategoria	2010	2011	2012	2013	2014
1	Liczba wypadków	7	8	11	15	10
2	Liczba zabitych	1	3	2	2	1
3	Liczba rannych	6	8	9	14	9
4	Liczba kolizji	142	94	121	134	121

Źródło: Opracowanie na podstawie danych KPP w Kamiennej Górze

Na podstawie danych udostępnionych przez Komendę Powiatową Państwowej Straży Pożarnej można stwierdzić, iż w latach 2010-2014 liczba pożarów na terenie miasta nie wykazywała wyraźnej tendencji. Znacząco zaś wzrosła w tym okresie liczba osób rannych i ofiar śmiertelnych w zdarzeniach, w których interweniowali strażacy.

Tabela 5. Zestawienie zdarzeń i interwencji KP PSP na terenie miasta w latach 2010-2014

Požary	Miejscowe zagrożenia	Alarmy fałszywe	Ogółem	Ranni	Ofiary śmiertelne
2010					
157	142	14	313	7	2
2011					
265	126	15	406	15	6
2012					
218	140	19	377	26	9
2013					
140	223	6	369	66	5
2014					
231	162	14	407	44	9
Razem			1872	158	31

Źródło: Opracowanie na podstawie danych KP PSP w Kamiennej Górze

Jednocześnie na przestrzeni ostatnich pięciu lat można zauważyć spadek liczby przeprowadzanych przez KP PSP czynności kontrolno-rozpoznawczych w obiektach użyteczności publicznej na terenie Kamiennej Góry i jednocześnie systematyczny wzrost tych działań w budynkach mieszkalnych wielorodzinnych.

Tabela 6. Liczba przeprowadzonych przez KP PSP czynności kontrolno-rozpoznawczych na terenie miasta w latach 2010-2014

Rok	Obiekty użyteczności publicznej	Obiekty produkcyjno-magazynowe	Budynki mieszkalne wielorodzinne
2010	16	6	1

2011	13	6	2
2012	21	12	3
2013	15	6	2
2014	9	10	6

Źródło: Opracowanie na podstawie danych KP PSP w Kamiennej Górze

Do najważniejszych podmiotów leczniczych, które po przeprowadzonej w latach 2001 – 2003 restrukturyzacji służby zdrowia świadczą na terenie miasta Kamienna Góra usługi w zakresie opieki zdrowotnej, można zaliczyć:

- 1) Dolnośląskie Centrum Rehabilitacji Spółka z o.o. w Kamiennej Górze – specjalizujące się od 1977 r. w diagnostyce i leczeniu schorzeń narządów ruchu;
- 2) Powiatowe Centrum Zdrowia Sp. z o.o. w Kamiennej Górze – w ramach którego oferowane są usługi szpitalne, funkcjonuje największa w powiecie ambulatoryjna opieka specjalistyczna, poradnia zdrowia psychicznego i od 2015 r. Przychodnia „Podstawowa Opieka Zdrowotna”;
- 3) NZOZ „Eskulap” Kamienna Góra – zajmujący się podstawową opieką zdrowotną i ambulatoryjną opieką zdrowotną;
- 4) NZOZ Rodzina Kamienna Góra – zajmujący się od 2007 r. podstawową opieką zdrowotną i ambulatoryjną opieką zdrowotną;
- 5) NZOZ Fizjoterapia s.c. Kamienna Góra – specjalizujący się od 2000 r. w działalności rehabilitacji leczniczej i profilaktycznej.

Oprócz wyżej wymienionych placówek, na terenie miasta funkcjonują liczne prywatne praktyki lekarskie, których zestawienie szczegółowo prezentuje poniższa tabela.

Tabela 7. Liczba prowadzonych praktyk i prywatnych działalności związanych ze zdrowiem na terenie miasta wg stanu na lipiec 2015 r.)

Wyszczególnienie	Praktyka pielęgniarek i położonych	Praktyka lekarska ogólna	Praktyka lekarska specjalistyczna	Praktyka lekarska dentystyczna	Działalność fizjoterapeutyczna
Liczba prowadzonych praktyk	16	21	42	13	13

Źródło: Opracowanie własne na podstawie: CEIDG

Ponadto, na terenie miasta Kamienna Góra dostępnych jest dla mieszkańców 9 aptek oraz 2 stacjonarne sklepy ze specjalistycznym sprzętem medycznym.

Na terenie miasta są realizowane programy profilaktyczne adresowane do mieszkańców, zgodne z celami Narodowego Programu Zdrowia na lata 2007-2015, m.in: profilaktyczne zmniejszenie zachorowalności i przedwczesnej umieralności z powodu chorób naczyniowo-

sercowych, w tym udarów mózgu, przesiewowe badania cytologiczne w kierunku wykrywania raka szyjki macicy, profilaktyka układu krążenia, wspieranie rozwoju i zdrowia fizycznego i psychospołecznego.

Tabela 8. Liczba pacjentów w Dolnośląskim Centrum Rehabilitacji

lp.	2010 r.	2011 r.	2012 r.	2013 r.
Liczba pacjentów leczonych	11496	11280	11726	9526

Źródło: Opracowanie na podstawie danych DCR

Tabela 9. Liczba pacjentów Poradni Zdrowia Psychicznego z podziałem na poszczególne lata

lp.	2010 r.	2011 r.	2012 r.	2013 r.
Liczba pacjentów leczonych	222	891	662	632

Źródło: Opracowanie na podstawie danych Poradni Zdrowia Psychicznego

Tabela 10. Liczba pacjentów korzystających z usług NZOZ Rodzina

Rok	Ilość pacjentów zadeklarowanych	Ilość wizyt u lekarza
2010 r.	3069	14015
2011 r.	3376	16694
2012 r.	3704	17464
2013 r.	3842	19999

Źródło: Opracowanie na podstawie danych NZOZ Rodzina

6. Turystyka

Kamienna Góra to miejscowość która pod względem turystycznym jest dogodnie położona. Jest to niewątpliwie czynnik pozytywnie wpływający na rozwój turystyki w regionie.

Jest to obszar atrakcyjny turystycznie. Rozwija się turystyka krajoznawcza ukierunkowana na zwiedzanie obiektów, miejscowości, a także turystyka militarna (podziemia Arado), turystyka piesza i religijna. W otoczeniu atrakcyjnej przyrody znajduje się Ośrodek Wypoczynku Świątecznego „Zalew”. Zbiornik wodny usytuowany jest blisko centrum miasta. Łącznie z całą infrastrukturą hydrotechniczną oddano go do użytku w 1972 r. Powstał z inicjatywy i przy udziale społeczności gminy i władz powiatu. Jest jednym z najpopularniejszych miejsc w mieście i nieodłącznym elementem krajobrazu Kamiennej Góry. Cały kompleks stanowi cel spacerów, wycieczek i pikników. Służy biegaczom, rowerzystom i wędkarzom. Jest miejscem wielu imprez, w tym najważniejszej lokalnie, Dni Kamiennej Góry. Mimo tego, że jest to tak popularne miejsce,

obiekt wymaga kompleksowych działań rewitalizacyjnych celem przywrócenia docelowych funkcji. Kamienna Góra jest miastem, które posiada wiele interesujących obiektów, w tym wiele zabytkowych – wpisanych do rejestru zabytków, tj. m.in.:

- 1) Muzeum Tkactwa- zabytkowa kamienica pierwotnie z XVI w., lecz wielokrotnie gruntownie przebudowywana, dziś w stylu klasycystycznym po kompleksowym remoncie w 2008 r.;
- 2) Rynek otoczony kamieniczkami w stylu barokowym z XVII – XVIII w.;
- 3) Kościół parafialny pw. św. Piotra i Pawła z gotyckim prezbiterium z XIV w.;
- 4) Kościół poewangelicki z XVIII w. jeden z Kościołów Łaski - obecnie kościół rzymskokatolicki pw. Matki Bożej Różańcowej;
- 5) Ruiny renesansowego zamku z XVI wieku, który przebudowano w XIX w.;
- 6) Ratusz w stylu neorenesansowym zaprojektowany przez wrocławskich architektów (Richard Gaze i Alfred Böttcher);
- 7) na Górze Kościelnej (Parkowej) pomnik ku czci zamordowanych więźniów i jeńców wojennych w filii obozu koncentracyjnego Gross-Rosen oraz w obozach jenieckich;
- 8) cmentarz żydowski z końca XVIII wieku przy ulicy Katowickiej;
- 9) dawna siedziba dyrekcji Śląskich Zakładów Tekstylnych S.A. Methner i Frahne wybudowana w latach 1905 - 1906. Obecnie znajduje się w niej Centrum Kultury;
- 10) budynek z 1903 r. - obecna siedziba Zakładu Ubezpieczeń Społecznych;
- 11) kaplica cmentarna - Kościół pomocniczy pw. Bożego Ciała z końca XVI wieku;
- 12) kamienny obelisk ustawiony na wzgórzu po prawej stronie drogi biegnącej do osiedla Antonówka;
- 13) Dolnośląskie Centrum Rehabilitacji tzw. Sanatorium;
- 14) kamienny obelisk bitwy 1866, ustawiony na Górze Parkowej.

Do głównych atrakcji turystycznych, powstałych w ostatnim czasie można zaliczyć:

1. Sztolnię ARADO - pod obszarem miasta znajdują się częściowo zasypane labirynty korytarzy. Prace nad nimi wykonywali więźniowie obozów koncentracyjnych oraz robotnicy przymusowi. Na terenie miasta sztolnie były drążone aż w dziesięciu miejscach. Jednym z najlepiej zachowanych oraz najciekawszych podziemnych korytarzy jest kompleks znajdujący się na Górze Kościelnej owiany tajemnicą zaginionego laboratorium Hitlera, którego historię można osobiście odkrywać odwiedzając kamiennogórską Sztolnię Arado. Obiekt ten posiada powierzchnię 1300 m² i kubaturę 4350 m³. Największą atrakcją kompleksu jest olbrzymia hala o długości 55,5 m, szer. 7 m, wys. 5,2 m. Hala ta została obudowana cegłą, a wolne przestrzenie między obudową a skałą, wypełniono lekkim betonem. Obiektem zarządza od 2011 r. wybrana w drodze koncesji firma „Fort Gergarda”. Sztolnie Arado za swoją działalność zostały wyróżnione wieloma nagrodami

m. in. „Wielkie odkrywania Dolnego Śląska-2015 Rajd Arado”, „Wielkie odkrywania Dolnego Śląska-2014 Projekt Arado”, czy wyróżnienie w konkursie „Dolnośląski Lider RPO”

2. Górę Parkową - jedno z najwyższych wzniesień w mieście (515 m n.p.m). Na zboczu znajdował się nieistniejący już cmentarz należący do kościoła ewangelickiego (obecnie rzymsko-katolicki kościół Matki Boskiej Różańcowej), wraz z wybudowaną ze środków UE ścieżką historyczną i przyrodniczą.

7. Powiązania komunikacyjne

Miasto leży na historycznym szlaku komunikacyjnym, prowadzącym z północnych Czech przez Bramę Lubawską w kierunku Wrocławia. Kamienna Góra znajduje się w odległości 97 km od Wrocławia oraz w bliskiej odległości od większych miast tej części regionu - Jeleniej Góry (37 km) i Wałbrzycha (27 km), oraz od najbliższego większego miasta w Czechach – Trutnova (30 km). Na południe od miasta (12 km) znajduje się drogowe przejście graniczne w Lubawce, umożliwiające kontakty z miastami północnej części Czech - Trutnovem, Nachodem i Hradcem Kralove.

W korytarzu komunikacyjnym południe-północ planowana jest budowa drogi szybkiego ruchu S-3 Lubawka – Szczecin, która ma przejąć znaczną część ruchu tranzytowego. Jest ona również korytarzem transeuropejskim z południa na północ Europy, równoległe do drogi DK5 relacji Hradec Kralove - Wrocław. Na część drogi S3 w pobliżu miasta Kamienna Góra, tj. na odcinku Legnica-Bolków, są już podpisane umowy z wykonawcami. Termin ich wykonania to 2018 r. Odcinek Bolków - do granicy w Lubawce planowany jest do sfinansowania ze środków programu CEV-łącząc Europę wspólnie z Republiką Czeską. Z tym kierunkiem krzyżuje się w mieście Kamienna Góra układ komunikacyjny relacji wschód-zachód, zwany Korytarzem Śródsudeckim – w ciągu obecnej drogi DW367 (Jelenia Góra - Wałbrzych)

Kamienna Góra była węzłem kolejowym. Obecnie czynny pozostał szlak kolejowy relacji Sędziszów – Lubawka. Przez miasto prowadzą następujące linie kolejowe:

- Nr 298, dwutorowa, pierwszorzędna, relacji Kamienna Góra – Sędziszów,
- Nr 299, jednotorowa, pierwszorzędna, relacji Kamienna Góra – Lubawka (granica państwa),
- Nr 345, jednotorowa, drugorzędna, relacji Kamienna Góra – Pisarzowice (Kowary),
- Nr 330, jednotorowa, relacji Kamienna Góra – Krzeszów (Okrzeszyn), uchwałą zarządu PKP nr 69 z dnia 13 marca 2002r. – przeznaczona do likwidacji.

W rządowych strategicznych planach przewiduje się jednak przeprowadzenie przez miasto linii kolejowej dużej prędkości wiążącej system krajowy (Warszawa Wrocław) – z Pragą.

8. Dokumenty planistyczne

Dokument nadrzędny w zakresie polityki przestrzennej miasta – Studium uwarunkowań i kierunków zagospodarowania przestrzennego – został przyjęty przez Radę Miasta uchwałą w dniu 29 listopada 2000 r. Od tego czasu było zmieniane 4-krotnie i jak wynika z ostatniej oceny i analizy stanu dokumentów planistycznych w mieście (kwiecień 2015 r.) – w najbliższym czasie należy przystąpić do jego kompleksowej aktualizacji.

Podstawowym narzędziem realizacji zapisanej w studium polityki przestrzennej są miejscowe plany zagospodarowania przestrzennego, których obecnie jest w mieście 37 (kwiecień 2015 r.). Obejmują one 1628,89ha, co stanowi 90,29% powierzchni miasta. Działania w zakresie aktualizacji opracowań obowiązujących i przygotowywania nowych są prowadzone na podstawie przygotowywanego co 4-lata programu (harmonogramu) – w sposób racjonalny z uwzględnieniem stale napływających wniosków. Średnie pokrycie opracowaniami planistycznymi w kraju wynosi 26,4% (2010 r.), a dla województwa dolnośląskiego wynosi 52,8%.

Rysunek 1.. Pokrycie miasta opracowaniami planistycznymi

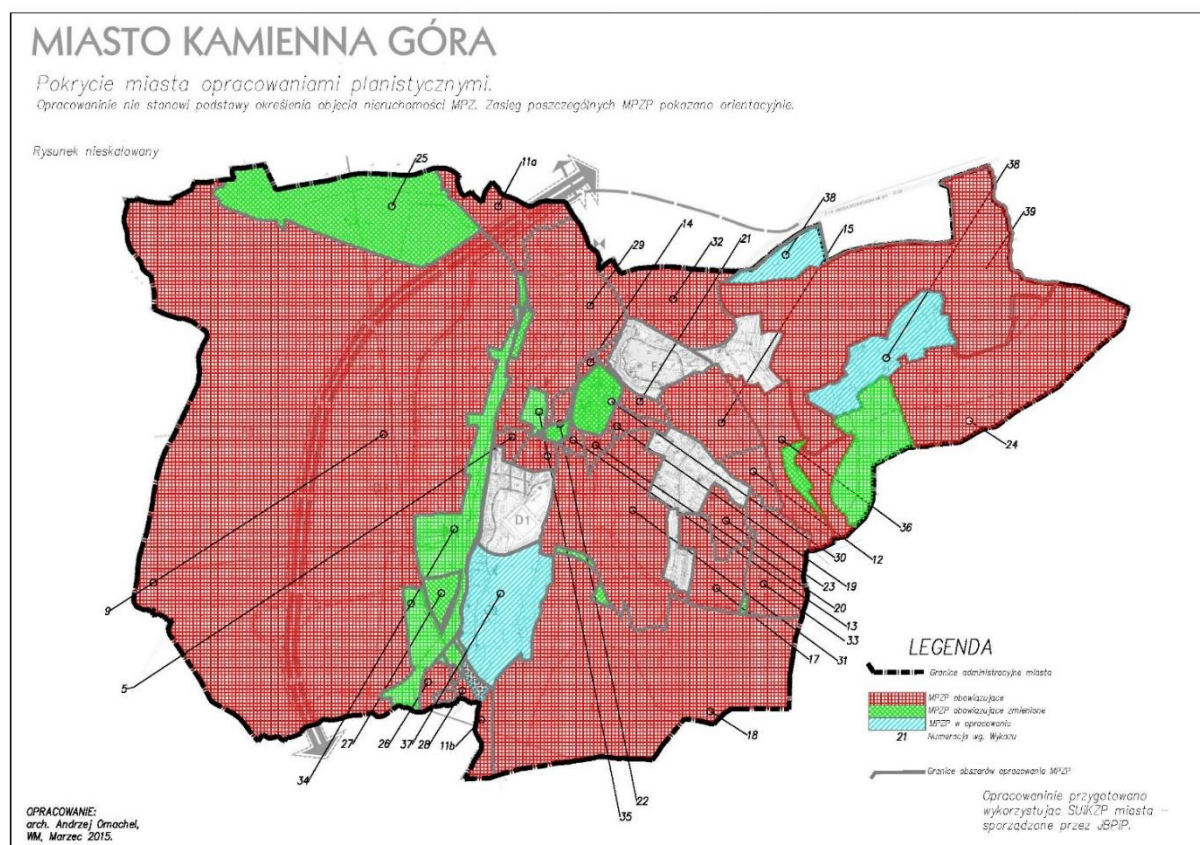


Tabela 11. Udział poszczególnych kategorii funkcjonalnych w strukturze miasta

lp.	Funkcja	Udział w Studium [%]	Udział w mpzp [%]
1	Tereny zabudowy mieszkaniowej wielorodzinnej	17	2,5
2	Tereny zabudowy mieszkaniowej jednorodzinnej	9	9,4
3	Tereny zabudowy usługowej	9	7,9

4	Tereny zabudowy produkcyjnej	14	14,1
5	Tereny komunikacji	6	12,1
6	Tereny infrastruktury technicznej	1	0,8
7	Tereny użytkowane rolniczo	24	23,3
8	Tereny zieleni i wód	19	29,9
9	Tereny inne	1	0

Od września 2014 r. funkcjonuje w mieście System Informacji Przestrzennej dostępny za pośrednictwem sieci Internet – obejmujący obowiązujące opracowania planistyczne, podając je w usystematyzowany komplementarny sposób na tle ewidencji gruntów, wymienianej przez usługę WMS z Powiatowym Ośrodkiem Dokumentacji Geodezyjnej i Kartograficznej.

8.1 Strefy funkcjonalne wg dokumentów planistycznych

W obszarze miasta (w SUiKZP) wyodrębniono strefy funkcjonalne, tj.:

- strefa modernizacji i rewitalizacji obszaru śródmieścia – funkcjonalnego centrum, w tym starego miasta (oznaczona na rysunku studium jako A1),
- strefa usługowo – mieszkaniowa obszaru śródmieścia (B1),
- strefy mieszkaniowo – usługowa obszaru śródmieścia (B2, B3, B4, B5),
- strefy mieszkaniowo – usługowa i rekreacyjna (C1, C2, C3),
- strefa mieszkaniowo – usługowa (C4),
- strefy produkcji (D1, D2),
- strefa produkcji (D3, w tym Specjalna Strefa Ekonomiczna Małej Przedsiębiorczości),
- strefy terenów otwartych, tj. kompleksy leśne, tereny wykorzystywane rolniczo oraz inne tereny otwarte poza zainwestowaniem miejskim (E1, E2, E3, E4, E5),
- strefa terenów otwartych i lokalizacji siłowni wiatrowych (F1);

Przewidywane w opracowaniach planistycznych działania polegające na:

- podniesieniu poziomu urbanizacji stref śródmiejskich - są realizowane w miarę możliwości;
- wyprowadzaniu uciążliwych funkcji produkcyjnych z obszarów śródmiejskich - są wspomagane w miarę możliwości, przy czym ilość usług prostych (handlu, wliczając obecnie budowane) wydaje się bliska nasycenia lub jest przeinwestowana;
- przygotowywaniu terenów do zainwestowania przemysłowego - zostały zrealizowane (ul. Przemysłowa i Magazynowa), i nie są wykorzystane,
- przygotowywaniu terenów do zainwestowania w zakresie budownictwa mieszkaniowego jednorodzinne – nie są realizowane;

8.2 Tereny inwestycyjne miasta

8.2.1 Tereny przemysłowe. KSSEMP

Największym kompleksem terenów inwestycyjnych dla działalności gospodarczej dysponuje Kamiennogórska Specjalna Strefa Ekonomiczna Małej Przedsiębiorczości. Spółka dysponuje terenami inwestycyjnymi o łącznej powierzchni ponad 413 ha, na terenie kilkunastu miejscowości. Na stronie internetowej wymieniono 8 inwestorów, wskazano 3 wolne tereny o powierzchni: 0,3241(1), 2,4191 (9), 5,2965 (8).

8.2.2 Tereny mieszkaniowe

Tereny przeznaczone pod zabudowę mieszkaniową jednorodzinną znajdują się w kilku kompleksach:

- ulica Jesionowa (TBS, osoby prywatne) 127+38dj,
- ulica Mała (Gmina Miejska, osoby prywatne) 96dj (przygotowane do sprzedaży jest ok. 13 działek GM),
- ulica Krzeszowska (GM, SM „Szarotka”) 92dj,
- ulica J. Korczaka (osoby prywatne) 45dj,
- ulica Azaliowa, Wrzosowa (GM-większa część terenów) 60dj,
- ulica M. Fornalskiej, (TBS, osoby prywatne) 76dj,
- ulica Lubawska (osoby prywatne) 57 dj,
- ulica Zielona, Nadrzeczna (GM, ANR, osoby prywatne) 10dj;

Dodatkowo Gmina Miejska posiada tereny położone nad zbiornikiem wodnym Zalew z przeznaczeniem na działalność hotelową, a także tereny na działalność rekreacyjną położone w pobliżu Dolnośląskiego Centrum Rehabilitacji Sp. z o.o. w Kamiennej Górze.

Pomimo opisanych – otwartych możliwości inwestowania w tym zakresie – należy odnotować niewielkie zainteresowanie i ruch budowlany, przy czym należy też odnotować po stronie Gminy Miejskiej – brak zainwestowania (nawet - na terenach gminnych) - w infrastrukturę techniczną.

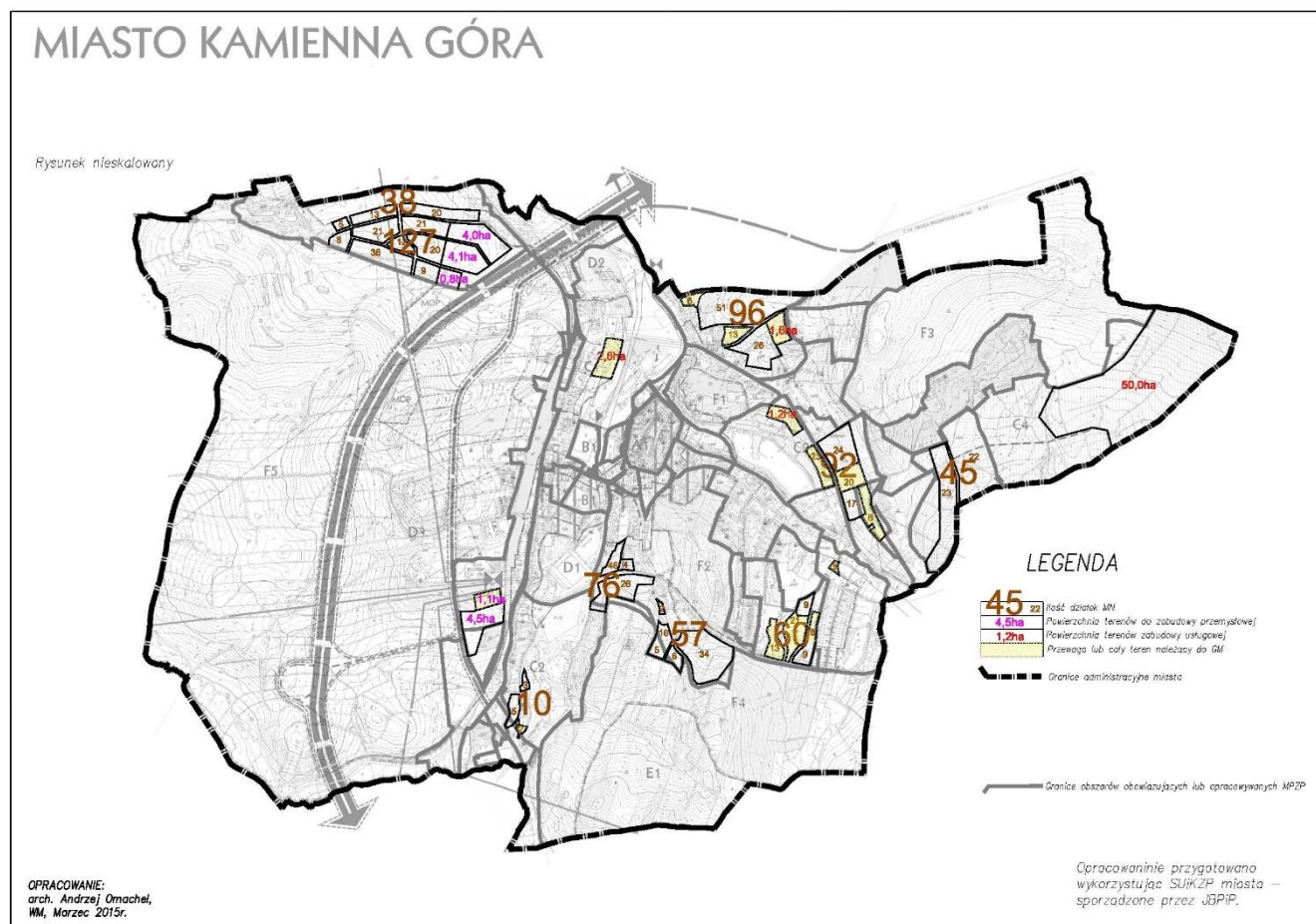
W odniesieniu do zabudowy mieszkaniowej wielorodzinnej – w obrębie śródmieścia oraz poza nim – pozostaje kilka lokalizacji do wypełnienia zabudową.

8.2.3 Tereny usługowe

Tereny przeznaczone pod zabudowę usługową znajdują się w trzech lokalizacjach: rejon

ul. J. Korczaka, Krzeszowskiej i dwie lokalizacje w rejonie ul. Wałbrzyskiej (wielkości podano orientacyjnie na Rysunku 2).

Rysunek 2. Lokalizacja obszarów przeznaczonych do zainwestowania z podziałem na podstawowe funkcje



9. Majątek komunalny

Na majątek komunalny składają się wszystkie elementy stanowiące własność Gminy Miejskiej, w szczególności: nieruchomości gruntowe, nieruchomości zabudowane, udziały w częściach składowych nieruchomości (wspólnotach mieszkaniowych) itp.

Wielkość i wartość majątku komunalnego (z bazą porównawczą 2008 r.) wynosi:

- 2008 r. 547,2637 ha 79 020 000,00 zł,
- 2013 r. 525,5787 ha 76 468 631,43 zł;

10. Gospodarka mieszkaniowa

Zabudowa mieszkalna miasta koncentruje się w obszarze śródmiejskim (z dużym udziałem usług towarzyszących), w ciągu ul. Jeleniogórskiej i Bohaterów Getta, w zwartym kompleksie powyżej ul. T. Kościuszki - na wschód od centrum miasta, na Osiedlu Krzeszowskim oraz na

południe od centrum – w rejonie ul. Lubawskiej. Zabudowę powstałą na Osiedlu Krzeszowskim, Osiedlu Nad Zadrną, w rejonie ul. Cichej oraz w rejonie ul. Jeleniogórskiej (ul. Nadrzecznej) cechuje uniformizacja, charakterystyczna dla wznoszonych w latach siedemdziesiątych i osiemdziesiątych - budynków wielorodzinnych. Zabudowę mieszkaniową miasta charakteryzują poniższe dane.

Tabela 12. Porównanie wskaźników mieszkaniowych w odniesieniu roku 2000 do 2013.

lp.	Oznaczenie	2000 r. Kamienna Góra	2013 r. Kamienna Góra	2013 r. Powiat kamiennogórski
1	ogólna ilość mieszkań	7 901	7 949	16 628
2	ogólna ilość izb	23 873	23 317	56 905
3	ogólna powierzchnia użytkowa mieszkań [w m ²]	417 968	427 000	1 061 700
4	wskaźnik zagęszczenia mieszkań [os/1 mieszkanie]	3,00	2,52	2,71
5	wskaźnik liczby osób na 1 izbę [os/1 izbę]	1,01	0,82	0,79
6	wskaźnik wielkości powierzchni użytkowej/1 mieszkańca [m ² /1 osobę]	19,0	21,3	23,6

W mieście Kamienna Góra wszystkie ww. wskaźniki, pomimo zmniejszenia liczby mieszkań (i ilości izb), uległy poprawie. Wskaźnik zagęszczenia mieszkań [os./1 mieszkanie] - = 2,52, na tle kraju = 2,49 jest nieznacznie korzystniejszy w Kamiennej Górze. Nadal jednak odstaje od średniej powiatu = 2,71 i województwa = 2,62.

Zarządzaniem nieruchomościami w mieście zajmuje się kilka podmiotów, w tym m.in. Spółka Mieszkaniowa Sp. z o.o., Spółdzielnia Mieszkaniowa „Szarotka”, TBS Sp. z o.o. W ocenie tak zestawionej informacji należy pamiętać o ilości mieszkańców miasta w 2000 r. 23 037, w odniesieniu do 2013 r. – 20 012. Trzeba jednak podkreślić, że znaczny udział istniejącej w mieście zabudowy pochodzi sprzed 1945 r. Od lat mają miejsce zaniedbania w sferze remontów i konserwacji budynków komunalnych. Proces prywatyzacji mieszkań komunalnych nie przyczynił się znacząco do poprawy tego stanu. Rynkowe ceny mieszkań nadal są barierą dla części mieszkańców, a szczególnie dla młodych rodzin. Sprzedawane mieszkania komunalne w ramach procesu prywatyzacji nie wpłynęły znacząco na podaż tanich mieszkań na tym rynku. Na odczuwalny w niektórych rejonach miasta niski standard zamieszkiwania ma wpływ znaczna dekapitalizacja istniejącej zabudowy (dotyczy to zwłaszcza obszaru ścisłego centrum).

11. Infrastruktura techniczna

11.1 Transport

11.1.1 Drogi publiczne

Podstawowy układ komunikacyjny miasta tworzą:

- droga krajowa nr 5 (d.371) Bolków-Lubawka z przebiegiem ulicami: Jeleniogórską - Bohaterów Getta – Wałbrzyską – Legnicką,
- droga wojewódzka nr 367 Jelenia Góra – Kowary - Kamienna Góra – Wałbrzych z przebiegiem ulicami: Jeleniogórską - Bohaterów Getta – Wałbrzyską,
- drogi powiatowe z przebiegiem przez ulice: Asnyka, Wł. Broniewskiego, M. Fornalskiej, Katowicką, T. Kościuszki, Krzeszowską, S. Okrzei, Polną, Spacerową, L. Waryńskiego, Wiejską i Aleja Wojska Polskiego,
- drogi gminne (pozostałe);

Droga wojewódzka i krajowa stanowią dwie główne osie komunikacyjne miasta przenoszące ruch tranzytowy oraz lokalny. Ponadto droga krajowa nr 5 stanowi część ważnej trasy o znaczeniu międzyregionalnym, która docelowo ma przejąć ruch prowadzący z północy Polski drogą ekspresową S3, do granicy Państwa z Czechami. Pozostałe drogi tworzą ulice lokalne o zasięgu powiatowym i miejskim.

Ogólną charakterystykę dróg publicznych w Kamiennej Górze według poziomu zarządzania oraz stanu technicznego przedstawiono w poniższej tabeli:

Tabela 13. Zestawienie dróg publicznych w Kamiennej Górze, wg stanu na maj 2015 r.

Kategoria dróg	Zarządca	Długość [km]	Powierzchnia [tys. m ²]	Stan techniczny dróg [km]		
				Dobry	Zadawalający	Zły
Krajowe	Generalna Dyrekcja Dróg Krajowych i Autostrad Oddział we Wrocławiu ul. Lotnicza 24 54-155 Wrocław	4,007	36,323	2,130	1,877	-
Wojewódzkie	Dolnośląska Służba Dróg i Kolei we Wrocławiu ul. Krakowska 28 28 50-425 Wrocław	1,675	15,075	1,675	-	-
Powiatowe	Zarząd Powiatu Kamiennogórskiego	9,800	57,500	9,800	-	-

Gminne	Burmistrz Miasta Kamienna Góra	23,650	132,169	10,18	7,49	5,98
(w tym gruntowe)	Plac Grunwaldzki 1 58-400 Kamienna Góra	0,990	5,455	-	0,99	-
OGÓLEM		40,122	246,522	23,79	10,35	5,98

źródło: informacje od zarządców dróg, Wydz. IOŚ Urzędu Miasta w/m

Drogi gminne o długości 5,98 km, których stan został określony jako „zły”, wymagają kompleksowej modernizacji (wraz z infrastrukturą towarzyszącą).

Drogi gruntowe na terenach zabudowanych powinny zostać przebudowane i wyposażone w nawierzchnię utwardzoną, w kolejności uzależnionej od stopnia zainwestowania terenów.

Pomimo przeprowadzanych sukcesywnie prac remontowych, dalszych inwestycji wymagają obiekty inżynierskie występujące w ciągu dróg (mosty, kładki, wiadukty).

Na terenie miasta, zgodnie z oczekiwaniami mieszkańców, istnieje konieczność organizacji komunikacji miejskiej, której utworzenie wynika ze Zintegrowanego Programu Transportu dla Aglomeracji Wałbrzyskiej.

11.1.2 Ścieżki rowerowe

W mieście Kamienna Góra nie występują oznaczone ścieżki rowerowe, a także nie ma wyodrębnionych bezkolizyjnych szlaków rowerowych. Obecnie trwają prace nad wyznaczeniem przebiegu ścieżek rowerowych przez teren miasta, które umożliwią swobodny ruch turystyczny. Ścieżki prowadzone będą wzdłuż dróg kołowych, przez drogi polne, dukty leśne oraz istniejące nieczynne trakcje kolejowe w sposób zapewniający powiązanie w spójną całość z innym turystycznymi szlakami rowerowymi.

Przez teren miasta przebiegają następujące szlaki rowerowe:

- Obwodnica Dolomitowa,
- Obwodnica Marciszowska,
- Magistrała Dolina Bobru – międzynarodowa trasa – od granicy Państwa w Lubawce do Bolesławca,
- Szlak Cystersów;

11.1.3 Miejski transport publiczny

Na terenie miasta nie funkcjonuje miejski transport publiczny. Jedynie w ramach świadczenia usług komunikacji zbiorowej przez Przedsiębiorstwo Komunikacji Samochodowej Sp. z o.o. w Kamienniej Górze oraz prywatnych przewoźników istnieje możliwość przemieszczania się mieszkańców po terenie miasta autobusami i busami pomiędzy przystankami znajdującymi się na

trasie kursów.

11.2 Gospodarka wodno-ściekowa

Eksploatacją sieci wodociągowej i kanalizacyjnej zajmuje się Miejskie Przedsiębiorstwo Wodociągów i Kanalizacji Sp. z o.o. w Kamiennej Górze. Działania przedsiębiorstwa skoncentrowane są na zapewnieniu odpowiedniej jakości i bezpieczeństwa świadczonych usług, zminimalizowania strat w sieci oraz zmniejszenia awaryjności urządzeń wodno-kanalizacyjnych, poprzez ciągły monitoring procesów dostarczania wody i odprowadzania ścieków (przedsięwzięcia racjonalizujące zużycie wody i odprowadzanie ścieków).

Miasto Kamienna Góra zaopatrywane jest w wodę głównie z ujęcia wody podziemnej w Janiszowie, które składa się z 5 czynnych studni głębinowych o łącznej wydajności eksploatacyjnej 7100 m³/d oraz 2 odwiertów nie podłączonych do systemu o wydajności 1200 m³/d. Woda ujmowana jest z pokładów geologicznych czwartorzędowych. Średni pobór wody z ujęcia w 2014 r. wyniósł 2 230 m³/d. Z uwagi na układ sieci część wody pitnej w ilości 20,5 m³/d (w 2014 r.) przedsiębiorstwo kupuje od gminy wiejskiej Kamienna Góra.

Ujęcie wody powierzchniowej „Opatówek” o wydajności 3600 m³/d stanowi awaryjne ujęcie wody, obecnie nieczynne. Miasto Kamienna Góra posiada znaczne rezerwy wody w świetle dalszej rozbudowy sieci.

Wskaźniki jakości wody nie przekraczają norm określonych dla wody przeznaczonej do spożycia. Woda określana jest jako miękka i bez uzdatniania podawana jest bezpośrednio do sieci z wykorzystaniem zbiornika wody. Chlorowanie wody stosowane jest jedynie w pompowni przy ul. Zielonej. Wg badań przedsiębiorstwa woda nadaje się bezpośrednio do spożycia.

Przedsiębiorstwo wodociągowe eksploatuje łącznie 68,9 km sieci wodociągowej, w tym:

- ok. 9,1 km sieci magistralnej i przesyłowej,
- ok. 53,8 km sieci rozdzielczej,
- ok. 6,0 km przyłączy wodociągowych;

Sieć wodociągowa magistralna i rozdzielcza pracują w układzie pierścieniowym. Głównymi odbiorcami wody są gospodarstwa domowe. Obecnie stopień skanalizowania miasta w obszarze aglomeracji wynosi 97,5%.

Infrastruktura kanalizacyjna:

Długość sieci kanalizacyjnej w Kamiennej Górze wynosi ogółem 55,7 km, w tym:

- sieć sanitarna grawitacyjna – 37,4 km,
- sieć sanitarna tłoczna – 2,1 km,

- sieć ogólnospławna grawitacyjna – 16,2 km,
Długość przyłączy kanalizacyjnych wynosi 5,0 km.

Docelowo planuje się uzyskanie wyposażenia w kanalizację na poziomie ok. 99%. Ścieki z obszarów, na których brak technicznego i ekonomicznego uzasadnienia budowy sieci kanalizacyjnej, będą oczyszczane w lokalnych i przydomowych oczyszczalniach ścieków lub odprowadzane do zbiorników bezodpływowych. Znaczna część tych obszarów znajduje się poza zasięgiem aglomeracji (rejon ul. J. Korczaka i ul. Krzeszowskiej, ul. Polna).

Końcowym punktem zrzutu ścieków komunalnych jest oczyszczalnia ścieków mechaniczno-biologiczna zlokalizowana przy ul. Zamkowej 3 w Kamiennej Górze (ID oczyszczalni: PLDO030). Charakteryzuje się wysokim stopniem redukcji zanieczyszczeń i usuwania biogenów. Projektowana przepustowość oczyszczalni - 14 730 m³/d. Projektowane obciążenie ładunkiem zanieczyszczeń – 63 333 RLM (Równoważna liczba mieszkańców). Według danych z prowadzonych w 2014 r. pomiarów, na oczyszczalnię dopłynęło 2 304 000 m³ ścieków, co daje średni przepływ 6 312 m³/d. Rzeczywiste obciążenie oczyszczalni wynosi 34 707 RLM. Powstające w procesie oczyszczania ścieków osady wykorzystywane są rolniczo przez uprawnioną firmę. W 2014 r. wywieziono 362,3 t osadów o zawartości 25% suchej masy. Odprowadzanie ścieków z oczyszczalni do środowiska odbywa się na podstawie pozwolenia wodnoprawnego wydanego przez Starostę Kamiennogórskiego. Odbiornikiem ścieków oczyszczonych jest rzeka Bóbr w km 242+600.

Oczyszczalnia ścieków spełnia wymogi pozwolenia wodnoprawnego i przepisów ochrony środowiska w zakresie oczyszczania ścieków w aglomeracjach powyżej 15 000 RLM oraz zagospodarowania osadów.

Gmina Miejska oraz przedsiębiorstwo wodociągowo-kanalizacyjne sukcesywnie modernizują infrastrukturę wodociągową i kanalizacyjną w oparciu o harmonogram wieloletniego planu modernizacji. Również przy kompleksowej przebudowie dróg wyeksploatowane urządzenia wod-kan są wymieniane na nowe.

Obecnie trwają prace nad przygotowaniem projektu pn.: „Uporządkowanie gospodarki wodno-ściekowej w Kamiennej Górze”, który będzie obejmował wyposażenie w kanalizację rejonu ul. Wiejskiej, ul. Jedwabnej oraz ul. Legnickiej i ul. Ptasiej, a także rozdział kanalizacji ogólnospławnej w zlewni kolektora głównego, zlokalizowanego w ul. T. Kościuszki. Projekt ma na celu wyposażenie aglomeracji Kamienna Góra w kanalizację sanitarną prawie w 100%.

Przygotowanie projektu objęte jest dofinansowaniem w ramach Programu Operacyjnego Infrastruktura i Środowisko (POIiŚ) Priorytet I – Gospodarka wodno-ściekowa Działanie 1.1

Gospodarka wodno-ściekowa w aglomeracjach powyżej 15 tys. RLM na poziomie 85%. Docelowo planuje się pozyskanie środków zewnętrznych z funduszy ekologicznych również na realizację projektu.

Tabela 14. Zakres projektu „Uporządkowanie gospodarki wodno-ściekowej w Kamiennej Górze”

lp.	Nazwa obszaru	Kanalizacja sanitarna grawitacyjna [km]	Kanalizacja sanitarna tłoczna [km]	Kanalizacja deszczowa [km]	Liczba mieszkańców [Mk]
1.	Rejon ul. Legnickiej i ul. Ptasiej	0,340	-	-	70
2.	Rejon ul. Wiejskiej	0,630	0,170	-	273
3.	Rejon ul. Jedwabnej	0,135	-	-	135
4.	Uporządkowanie w zlewni kolektora głównego ul. T. Kościuszki (rozdział kanalizacji ogólnospławnej)	1,413	-	8,906	-
RAZEM		2,518	0,170	8,906	478

11.3 Zaopatrzenie w energię elektryczną

Na terenie miasta Kamienna Góra działalność usługową w zakresie dystrybucji energii elektrycznej prowadzi TAURON Dystrybucja S.A. Oddział Jelenia Góra, w oparciu o udzieloną koncesję oraz według stawek określonych w taryfie zatwierdzonej przez Prezesa Regulacji Energetyki.

Zasilanie w energię elektryczną odbywa się ze stacji GPZ Kamienna Góra R-357 o napięciu 110/20 kV, w której zainstalowane są dwa transformatory: T1-25MVA, T2-10 MVA. Długość sieci elektroenergetycznej wynosi łącznie 154,9 km i obejmuje sieci napowietrzne i kablowe niskiego, średniego i wysokiego

Stan techniczny sieci pozwala na ich eksploatację oraz podlega bieżącemu monitoringowi. Wyeksploatowane elementy sieci są sukcesywnie wymieniane lub naprawiane w ramach prowadzonych prac modernizacyjnych, eksploatacyjnych oraz zabiegów doraźnych prowadzonych przez przedsiębiorstwo energetyczne.

11.4 Zaopatrzenie w gaz

Gmina Miejska Kamienna Góra zaopatrywana jest w gaz ziemny gazociągami niskiego, średniego i podwyższonego ciśnienia z 4 stacji redukcyjno-pomiarowych podwyższonego średniego ciśnienia oraz 1 stacji redukcyjnej średniego ciśnienia.

Całkowita długość sieci gazowniczej (bez czynnych przyłączy) wynosi 49 776 m z czego 35 256 m (ok. 70%) stanowią sieci niskiego ciśnienia (≤ 10 kPa), 2056 m – sieci średniego ciśnienia (> 10 kPa, $\leq 0,5$ MPa), 12 464 – sieci podwyższonego średniego ciśnienia ($> 0,5$ MPa, $\leq 1,6$ MPa). Nie występują sieci wysokiego ciśnienia.

Zużycie gazu wynosi ok 6 mln m³/rok. Największą grupą odbiorców gazu są gospodarstwa domowe, natomiast najwięcej gazu zużywa sektor przemysłu.

Stan techniczny sieci gazowej w Kamiennej Górze, na podstawie częstotliwości występowania nieszczelności ocenia się jako dobry. Istnieje możliwość rozbudowy sieci gazowej w zakresie uzależnionym od ilości wnioskujących odbiorców.

11.5 Zaopatrzenie w ciepło systemowe

Wytwarzaniem, przesyłaniem, dystrybucją oraz sprzedażą ciepła na potrzeby centralnego ogrzewania oraz ciepłej wody użytkowej zajmuje się Tauron Ciepło sp. z o.o. Zakład Wytwarzania w Kamiennej Górze.

Dostawa ciepła odbywa się poprzez istniejący system sieci ciepłowniczych o całkowitej długości 13008 mb. Sieć ciepłownicza jest siecią dwururową, wodną, promieniową, w której można wyodrębnić 5 niezależnych temperaturowo sieci kierunkowych, obsługujących różne rejony miasta:

- promieniowa sieć ciepłownicza w kierunku osiedla Krzeszowskiego S1K o długości 4824 mb, parametrach temp. 130/70 °C, wyprowadzona z Ciepłowni Z1,
- promieniowa sieć ciepłownicza w kierunku ul. Jeleniogórskiej S1J o długości 2260 mb, parametrach temp. 110/70 °C, wyprowadzona z Ciepłowni Z1,
- promieniowa sieć ciepłownicza w kierunku ul. Cichej S2 o długości 5474 mb, parametrach temp. 95/70 °C, wyprowadzona z Ciepłowni Z1,
- lokalna sieć ciepłownicza S3 o długości 150 mb, parametrach temp. 95/70 °C, wyprowadzona z kotłowni Z2 ul. Jeleniogórska 57,
- lokalna sieć ciepłownicza o długości 300 mb, temperaturze 55 °C, wyprowadzona z kotłowni Z3 ul. Słowackiego 44;

Sieć ciepłownicza o długości 12446 mb (95,7%) stanowi własność Tauron Ciepło Sp. z o.o., pozostałe 4,3 % to sieci obce.

Sieci ciepłownicze wykonane są w technologii rur preizolowanych w 56 % oraz tradycyjnej kanałowej - w 44%. Stan techniczny sieci preizolowanej wybudowanej w okresie ostatnich 15 lat ocenia się jako dobry. Pozostałe sieci wymagają przeprowadzenia w najbliższych latach remontów lub wymiany na rury preizolowane.

Ciepło wytwarzane jest w następujących źródłach ciepła o łącznej mocy zainstalowanej 21,185 MW:

- ciepłownia ul. Szpitalna 4b (Z1) o mocy zainstalowanej 19,4 MW, 3 kotły wodne paliwo - miał węgla kamiennego:
 - kocioł WR15N – 1 szt., wydajność nominalna 15 MW, wydajność minimalna 6,0 MW, temperatura wody na wylocie/wlocie 130/70 °C, sprawność 85 %
 - kocioł ERm 6,5 – 2 szt., wydajność nominalna 2,2 MW, wydajność minimalna 1,5 MW, temperatura wody na wylocie/wlocie 130/70 °C, sprawność 76 %
- kotłownia lokalna ul. Jeleniogórska 57 (Z2) o mocy zainstalowana 1,44 MW, 2 kotły wodne paliwo - gaz ziemny E:
 - Paromat – Simplex – 2 szt. moc kotła 0,72 MW, temperatura dopuszczalna 100 °C, sprawność 90%
- kotłownia lokalna ul. J. Słowackiego 44 (Z3) o mocy zainstalowanej 0,345 MW, kocioł wodny, paliwo - olej opałowy lekki
 - Paromat – Simplex – moc kotła 0,345 MW, temperatura dopuszczalna 100 °C, sprawność 90%

Według stanu na 31.12.2014 r. ilość odbiorców ciepła wyniosła 84, moc zamówiona - 16,803 MW, a zużycie 107 680 GJ. Najwięcej ciepła (ok. 80%) zużywane jest na potrzeby grzewcze gospodarstw domowych.

Tabela 15. Struktura zużycia ciepła na terenie Miasta Kamienna Góra w 2014 r.

Grupa odbiorców	Moc zamówiona [MW]	Zużycie [GJ]
gospodarstwa domowe	12,618	86 862
Usługi (w tym budynki użyteczności publicznej)	2,613	14 184
przemysł	0,620	4 084
inne	0,952	2 550
RAZEM	16,803	107 680

źródło: Tauron Ciepło Sp. z o.o. Zakład Wytwarzania Kamienna Góra

Rezerwa mocy cieplnej wytwórczej Zakładu Wytwarzania Ciepła Kamienna Góra na koniec 2014 r. wyniosła 3,5 MW, w tym: dla Ciepłowni (Z1) – 3,0 MW, dla kotłowni ul. Jeleniogórska 57 (Z2) – 0,5 MW, dla kotłowni ul. J. Słowackiego 44 – 0 MW. Rozbudowa sieci ciepłowniczej oraz podłączenie nowych odbiorców w latach 2015 -2025 będzie realizowane w ramach istniejącej sieci ciepłowniczej oraz dostępnej rezerwy ciepła.

Przedsiębiorstwo ciepłownicze wykonuje zadania modernizacyjne sieci ciepłowniczej, zgodnie z harmonogramem określonym w planie remontów i modernizacji sieci ciepłowniczej na lata 2015-2025. Wg planu do 2025 r. powinno zostać zmodernizowane prawie 5 km sieci.

11.6 Oświetlenie dróg i przestrzeni publicznych

Na terenie miasta Kamienna Góra występuje **1458** szt. punktów świetlnych zainstalowanych w 37 obwodach, które oświetlają drogi oraz inne przestrzeni publiczne (parki, skwery, ciągi piesze, tereny osiedlowe). 1381 szt. to oprawy o mocy co najmniej 50 W, usytuowane głównie na latarniach ulicznych. Pozostałe to oprawy architektoniczne punktowe i liniowe o małych mocach.

Łączna moc rzeczywista systemu oświetleniowego wynosi 208,55 kW.

Infrastruktura oświetleniowa stanowi własność Gminy Miejskiej (70%), TAURON Dystrybucja S.A. (25 %) oraz TBS, GDDKiA, Spółdzielnia Mieszkaniowa (5%).

Konserwację oświetlenia prowadzi firma TAURON Dystrybucja S.A. na postawie umowy eksploatacji urządzeń oświetlenia ulicznego. Miasto posiada elektroniczną bazę ewidencji oświetlenia.

Stan techniczny infrastruktury oświetleniowej jest bardzo zróżnicowany. Ponad połowa tj. ok. 793 szt. punktów świetlnych jest w dobrym i bardzo dobrym stanie technicznym oraz spełnia normy oświetleniowe. Są to oprawy energooszczędne o łącznej mocy ok. 70 kW, które wchodzi w skład zmodernizowanych oraz nowych obwodów oświetleniowych. Pozostałe punkty świetlne, głównie latarnie uliczne (ok. 665 szt.), to energochłonne i mocno wyeksploatowane oprawy rtęciowe i sodowe, które wymagają pilnej modernizacji.

Gmina Miejska sukcesywnie modernizuje oświetlenie przy okazji realizacji innych zadań inwestycyjnych oraz na podstawie bieżącej konserwacji. W najbliższym czasie planuje przeprowadzenie kompleksowej modernizacji oświetlenia, w wyniku której możliwe będzie obniżenie mocy systemu o ponad 50% tj. do ok. 100 kW, co przełoży się bezpośrednio na zmniejszenie zużycia energii elektrycznej oraz pozwoli na obniżenie kosztów związanych z utrzymaniem oświetlenia.

11.7 Gospodarka odpadami komunalnymi

Zgodnie z Wojewódzkim Planem Gospodarki Odpadami dla Województwa Dolnośląskiego 2012 Kamienna Góra wchodzi w skład środkowosudeckiego regionu gospodarki odpadami. Jest również członkiem porozumienia „System Gospodarki Odpadami Eko-Sudety Spółka operatorska Sanikom Sp. z o.o. w Lubawce”, którego przedmiotem jest modelowa współpraca 17 gmin w dziedzinie gospodarowania odpadami.

Odpady komunalne zmieszane, odpady zielone oraz pozostałości z sortowania odpadów komunalnych z terenu miasta przekazywane są do Regionalnej Instalacji Przetwarzania Odpadów Komunalnych (RIPOK), prowadzonej przez Przedsiębiorstwo Gospodarki Komunalnej SANIKOM Sp. z o.o. w Lubawce, zlokalizowanej na terenie Zakładu Unieszkodliwiania Odpadów przy

ul. Zielonej 30 w Lubawce, gdzie poddane są mechaniczno-biologicznemu przetwarzaniu.

Obecnie usługi związane z odbieraniem odpadów komunalnych z terenu miasta świadczy Przedsiębiorstwo Gospodarki Komunalnej SANIKOM Sp. z o.o. w Lubawce, wyłonione w drodze przetargu. Umowa obowiązuje do 31 grudnia 2016 r.

Na terenie miasta funkcjonuje następujący system zbiórki odpadów:

- odpady zmieszane z budynków jednorodzinnych i wielorodzinnych,
- odpady segregowane (szkło, PET);

Gmina wyposaża nieruchomości w pojemniki i worki.

Odpady odbierane są z częstotliwością gwarantującą nieprzepełnianie się pojemników lub worków.

Wyselekcjonowane odpady tj. odpady zielone, meble i inne odpady wielkogabarytowe, odpady budowlane i rozbiórkowe w ilości 120 litrów – dwa razy w roku, zużyte opony, sprzęt AGD i RTV, chemikalia i opakowania po chemikaliach, zużyty sprzęt elektroniczny i elektryczny, przeterminowane leki można przekazywać do dwóch Punktów Selektywnej Zbiórki Odpadów Komunalnych (PSZOK) przy ul. Wł. Broniewskiego 13 oraz ul. Towarowej 49 w Kamiennej Górze.

Oprócz przekazywania odpadów wyselekcjonowanych do PSZOK na terenie miasta prowadzone są akcje „Wystawka” oraz zbiórki zużytego sprzętu elektronicznego i elektrycznego. Informacje o akcjach i zbiórkach podawane są do publicznej wiadomości.

Gmina sukcesywnie inwestuje w zagospodarowanie terenów pod pojemniki na odpady.

Ilość i rodzaj odpadów:

Na podstawie złożonych deklaracji systemem gospodarki odpadami komunalnymi w 2014 r. zostało objęte 18 009 mieszkańców oraz 523 podmioty prowadzące działalność gospodarczą.

Poziom recyklingu odpadów:

Wg analizy stanu gospodarki odpadami komunalnymi na terenie miasta Kamienna Góra za 2014 r. poziom recyklingu frakcji odpadów komunalnych: papieru, metali, tworzyw sztucznych i szkła wyniósł 25%, natomiast innych niż niebezpieczne odpadów budowlanych i rozbiórkowych 99%.

Poziom masy odpadów komunalnych ulegających biodegradacji kierowanych do składowania wyniósł 0%.

Gospodarka odpadami zawierającymi azbest

Miasto Kamienna Góra realizuje „Program usuwania azbestu i wyrobów zawierających azbest stosowanych na terenie miasta Kamienna Góra na lata 2013-2032”. Celem programu jest

usunięcie z terenu miasta wyrobów azbestowych w sposób zaplanowany, bezpieczny i zgodny z obowiązującymi przepisami prawa, a w rezultacie zmniejszenie oraz ostateczne wyeliminowanie szkodliwego działania azbestu na środowisko oraz zdrowie mieszkańców.

Podstawowe zadania programu to:

- inwentaryzacja wyrobów zawierających azbest i jej bieżąca aktualizacja,
- monitoring postępów w usuwaniu wyrobów zawierających azbest,
- realizacja kampanii informatyczno-edukacyjnej,
- pomoc finansowa przy usuwaniu azbestu;

W 2014 r. zinwentaryzowano 72 nieruchomości zawierające wyroby z azbestu o łącznej powierzchni 9488 m², co daje 104,37 Mg przy objętości 85,58 m³.

Według stanu na koniec 2014 r., w wyniku realizacji programu przy udziale środków finansowych Wojewódzkiego Funduszu Ochrony Środowiska i Gospodarki Wodnej we Wrocławiu unieszkodliwiono 31,34 Mg wyrobów zawierających azbest. Do utylizacji pozostało 72,94 Mg.

11.8 Stan środowiska przyrodniczego i źródła zanieczyszczeń

Strategicznym dokumentem opisującym stan całego środowiska w gminie jest „Program Ochrony Środowiska dla miasta Kamienna Góra” opracowany w 2008 r. Obecnie trwają prace nad wdrożeniem nowego uaktualnionego programu, który powstał pod koniec 2015 r.

Jakość poszczególnych komponentów środowiska przyrodniczego jest monitorowana w ramach Państwowego Monitoringu Środowiska prowadzonego na terenie województwa dolnośląskiego przez Wojewódzki Inspektorat Ochrony Środowiska we Wrocławiu, który stanowi źródło aktualnych informacji o środowisku.

11.8.1 Jakość powietrza

Jakość powietrza na obszarze miasta nie budzi większych zastrzeżeń. Na stan sanitarny powietrza atmosferycznego wpływa emisja z zakładów, kotłowni oraz emisja komunikacyjna. Największe znaczenie ma jednak emisja z indywidualnych palenisk domowych oraz lokalnych i zakładowych kotłowni opalanych węglem kamiennym, o czym świadczą zwiększone stężenia emisji dwutlenku siarki, azotu oraz benzenu w sezonie grzewczym.

Udział palenisk domowych opalanych węglem jest nadal bardzo wysoki, względem innych bardziej ekologicznych źródeł ciepła opalanych gazem sieciowym, czy olejem opałowym. Scentralizowane źródło ciepła pokrywa jedynie 30% potrzeb cieplnych mieszkańców. [źródło- Plan Gospodarki Niskoemisyjnej Aglomeracji Wałbrzyskiej]

Według danych obliczeniowych jakości powietrza, w Kamiennej Górze nie występują przekroczenia norm podstawowych zanieczyszczeń. Jedynie w sezonie grzewczym następuje wzrost stężenia dwutlenku azotu i dwutlenku siarki, ale bez przekroczeń wartości dopuszczalnych.

Pomimo tego należałoby przeprowadzić szczegółowe badania w celu potwierdzenia bądź wykluczenia przekroczeń norm czystości powietrza na terenie miasta, szczególnie w okresach grzewczych.

11.8.2 Jakość wód powierzchniowych

Miasto Kamienna Góra leży w zlewni wód rzeki Bóbr wraz z jego dopływami. Według „Programu Ochrony Środowiska dla miasta Kamienna Góra” stan wód powierzchniowych systematycznie się poprawia na skutek sanitacji terenów zlewni (uruchomienie biologicznych oczyszczalni, budowa sieci kanalizacyjnych), jednak nadal jest niezadowalający. Głównym problemem jest stan bakteriologiczny rzeki Bóbr a także rzeki Zadorny. W klasyfikacji wód pod względem wskaźników hydrobiologicznych i stanu sanitarnego nadal występują wody pozaklasowe, szczególnie w przypadku oceny stężeń biogennych (głównie azot azotynowy). Pozostałe badane parametry mieszczą się w klasach czystości wód I-III.

Jest to niepokojące szczególnie biorąc pod uwagę założenia dotyczące docelowego stanu czystości wód powierzchniowych na terenie miasta, gdzie przyjęto czystość wód na poziomie I klasy dla Bobru i Zadorny.

Głównymi źródłami zanieczyszczeń wód są tereny wiejskie (poza terenem miasta Kamienna Góra) pozbawione, w znacznym stopniu, jakichkolwiek urządzeń sanitarnych oraz nieskanalizowane obszary miast. Obciążają one zlewnię niekontrolowanymi zrzutami nieoczyszczonych ścieków bytowych oraz pochodzenia rolniczego.

11.8.3 Jakość wód podziemnych

Duża część miasta zlokalizowana jest na czwartorzędowych osadach rzecznych Bobru o miąższości 28-30 m. Istotne znaczenie ma czwartorzędowe piętro wodonośne, którego wody zaliczone zostały do Głównego Zbiornika Wód Podziemnych (GZWP) nr 343. Stanowi on główne źródło wody do celów pitnych dla miasta Kamienna Góra. Jakość wód podziemnych poziomów użytkowych zbiornika jest dobra. Wody wymagają jedynie prostego uzdatniania.

Podstawowe parametry zbiornika przedstawiają się następująco:

- średnia głębokość ujęć - 30 m,
- zasoby dyspozycyjne - 50 tys. m³/d,
- moduł zasilania - 9,65 l/sxkm²;

W stropie utworów czwartorzędowych występuje poziom wód gruntowych związany z serią

utworów piaszczystych okresu zlodowaceń. Poziom ten jest w bezpośrednim kontakcie hydraulicznym z Bobrem i jego dopływami. Na większości obszaru w granicach doliny Bobru poziom ten charakteryzuje swobodne zwierciadło wody. Miejscami w rejonach występowania miększej serii glin, poziom ten charakteryzuje napięte zwierciadło wody. Współczynnik filtracji poziomu wód gruntowych z obliczeń na podstawie krzywych uziarnienia wynosi $k=3,6 \times 10^{-3}$ m/s. Wody podziemne tego poziomu mieszczą się w Ia i Ib klasie jakości, a więc w klasie najwyższej i wysokiej. Bardzo niskie są stężenia metali ciężkich oraz zawartość substancji ekstrahujących się eterem naftowym. Ponadto nie stwierdza się obecności BTEX, detergentów anionowych, fenoli, arsenu, cyjanków, co świadczy o braku zanieczyszczeń antropogenicznych wód gruntowych.

11.8.4 Jakość gleb

Na terenie miasta występują gleby podgórskie brunatne, wykształcone na gliniastej i lekko lessowej pokrywie. Najczęściej występujące gleby w dolnych częściach zboczy i obniżeniach należą do III i IV klasy bonitacyjnej. Gleby na wzniesieniach o podłożu ze zwietrzliny granitowej to gleby bielcowe o słabo wykształconym profilu należące do IV i V klasy bonitacyjnej. Gleby pod względem jakości i przydatności rolniczej określa się jako „słabe”. Największy udział wśród użytków rolnych stanowią łąki i pastwiska. Teren nie jest terenem rolniczym mimo, że pokrycie użytkami rolnymi wynosi 53%, co wynika z charakteru miasta.

Na terenie miasta nie prowadzono badań jakości gleb w ramach Państwowego Monitoringu Środowiska. Jedynie na podstawie analizy badań dla punktu pomiarowego zlokalizowanego w Lubawce, poprzez uogólnienie do terenu całego powiatu kamiennogórskiego, można stwierdzić, brak zanieczyszczeń w gruntach ornych, a stopień zagrożeń gleb powiatu określić jako „1” – co spowodowane jest stwierdzeniem podwyższonego stężenia cynku. Gleby, w wyniku prowadzonych badań pod względem odczynu oraz poziomu przyswajalnych makroelementów (fosfor, potas, magnez) i mikroelementów, zakwalifikowano jako kwaśne, w większości wymagające korekty odczynu poprzez wapnowanie.

11.8.5 Hałas

Na terenie miasta nie prowadzono badań poziomu hałasu. Raport WIOŚ we Wrocławiu dotyczący klimatu akustycznego w wybranych punktach województwa dolnośląskiego w 2013 r. nie wymienia żadnych uciążliwych zakładów z terenu miasta Kamienna Góra czy powiatu kamiennogórskiego. Według „Programu Ochrony Środowiska dla miasta Kamienna Góra” lokalnie występują niewielkie problemy z hałasem komunikacyjnym. Poza lokalnymi zdarzeniami na terenie gminy nie występują również problemy związane z hałasem przemysłowym.

11.8.6 Promieniowanie elektromagnetyczne

Pole elektromagnetyczne występuje w otoczeniu wszystkich urządzeń elektrycznych. Źródłami pól elektromagnetycznych, są stacje bazowe telefonii komórkowej, stacje radiowe, i telewizyjne, stacje radiolokacyjne i linie elektroenergetyczne wysokiego napięcia.

Miasto Kamienna Góra objęte jest monitoringiem i oceną poziomów pól elektromagnetycznych w ramach państwowego monitoringu środowiska prowadzonego przez WIOŚ we Wrocławiu.

Ostatnie badania przeprowadzone w 2014 r. nie stwierdziły przekroczeń dopuszczalnych pól elektromagnetycznych.

11.8.7 Lasy

Lasy na obszarze miasta zajmują powierzchnię 280 ha tj. 16 % powierzchni ogólnej gminy. Stanowią je dwa większe kompleksy leśne, położone w północno-zachodniej oraz północno-wschodniej części miasta (rejon os. Antonówka, rejon ul. J. Korczaka), którymi zarządza Nadleśnictwo Kamienna Góra. Największą powierzchnię lasów zajmuje bór mieszany górski (ok. 57 %) oraz las mieszany górski (26%). Dominującym gatunkiem lasotwórczym jest świerk. Drugim gatunkiem pod względem zajmowanej powierzchni jest buk. Razem tworzą wyspowo lite drzewostany w różnych klasach wieku. Pozostałe gatunki to sosna, jodła, modrzew, jawor, olsza, jesion. Niższe partie terenów zdominowane są przez drzewostany brzoźowe, często powstałe samoczynnie na skutek naturalnej sukcesji. Na terenach leśnych prowadzona jest gospodarka leśna, zgodnie z ustaleniami planów urzędzeniowych.

Głównym zagrożeniem i przyczyną zmian lasów na terenie gminy jest urbanizacja. Naturalne lasy zostały wyniszczone i przekształcone. Duży stopień zurbanizowania i uprzemysłowienia gminy powoduje cywilizacyjne zagrożenie dla lasów.

11.8.8 Zieleń miejska

Zieleń miejską stanowi głównie park miejski zlokalizowany na Górze Parkowej i Górze Kościelnej, cmentarz miejski oraz park przy Dolnośląskim Centrum Rehabilitacji. Ponadto elementami zieleni miejskiej są skwery przy al. Wojska Polskiego, ul. Spacerowej, ul. Księcia Bolka I, ul. F. Chopina, ul. Katowickiej, na terenie Ośrodka Wypoczynku Świątecznego i przy osiedlu Zadrna, a także zieleń wzdłuż ciągów komunikacyjnych, cieków wodnych i torów kolejowych. W obszarze zespołów zieleni, zwłaszcza w parku miejskim na Górze Parkowej i Górze Kościelnej zachowały się cenne okazy drzew (starodrzew) i dobre warunki dla przebywania ptactwa. Na terenie parku miejskiego występuje edukacyjna ścieżka przyrodnicza.

11.8.9 Zasoby kopalne

Na obszarze miasta występuje jedno udokumentowane złożo iłow ceramicznych „Kamienna Góra”, zlokalizowane przy ul. Cegielnianej. Z uwagi na małe zasoby oraz ograniczenia wynikające z ochrony środowiska i istniejącego zainwestowania terenu, w 2003 r. zaniechano jego eksploatacji. Teren przeznaczono do rekultywacji.

11.8.10 Obszary i obiekty chronione

Na terenie miasta występują następujące obszary i obiekty chronione:

- Rudawski Park Krajobrazowy – ustanowiony uchwałą nr VIII/49/89 W.R.N. w Jeleniej Górze z dnia 16.11.1989 r. w celu ochrony unikalnych i wyróżniających się elementów przyrodniczych oraz krajobrazu w masywie Rudaw Janowickich. Aktualny stan prawny parku reguluje Rozporządzenie Wojewody Dolnośląskiego z dnia 07.11.2007 r. w sprawie Rudawskiego Parku Krajobrazowego (Dz. Urz. Woj. Dol. Nr 277, poz. 3386). Zlokalizowany jest w północno-zachodniej części miasta, w obrębie kompleksu leśnego osiedla Antonówka.

- Obszar NATURA 2000 Rudawy Janowickie PLH020011 – obszar leżący na pograniczu Rudaw Janowickich i Kotliny Kamiennogórskiej, zajęty przede wszystkim przez łąki i pastwiska oraz lasy, z dużym udziałem lasów gospodarczych, lecz z zachowanymi niewielkimi fragmentami zbiorowisk naturalnych. Zatwierdzony został w drodze decyzji Komisji Europejskiej z dnia 13 listopada 2007 r. przyjmującej na mocy dyrektywy Rady 92/43/EWG pierwszy zaktualizowany wykaz terenów mających znaczenie dla Wspólnoty, składających się na kontynentalny region biogeograficzny oraz Decyzją Komisji z dnia 12 grudnia 2008 r. przyjmującą na mocy dyrektywy Rady 92/43/EWG drugi zaktualizowany wykaz terenów mających znaczenie dla Wspólnoty, składających się na kontynentalny region biogeograficzny.

- pomniki przyrody:

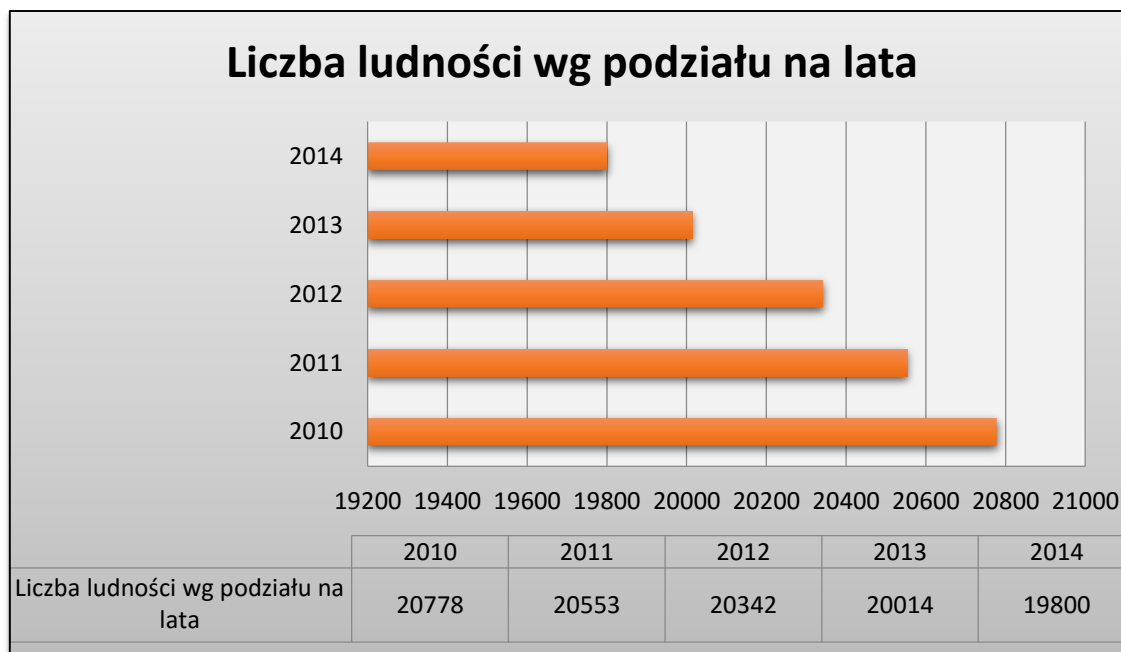
Zgodnie z wykazem pomników przyrody [źródło: <http://bip.wroclaw.rdos.gov.pl/rejestr-form-ochrony-przyrody>] na terenie miasta Kamienna Góra występuje 6 pomników przyrod:

- Aleja 20 drzew - Dąb szypułkowy (Quercus robur), wys. 18-23 m, wiek szacowany na 120 - 150 lat,
- Szpaler dębów szypułkowych, (Quercus robur) - 19 sztuk, wys. 15-18 m, wiek szacowany na 80-100 lat,
- Dąb szypułkowy (Quercus robur L.), wys. 23 m, wiek szacowany na 120-150 lat,
- Dąb szypułkowy (Quercus robur L.), wys. 26 m, wiek szacowany na 120 lat,
- Dąb szypułkowy (Quercus robur L.), wys. 24 m, wiek szacowany na 120-150 lat,
- Klon srebrzysty - (Acer saccharinum L.), wys. 18, wiek szacowany na 80-100 lat;

12. Uwarunkowania demograficzne

Procesy demograficzne, które mają miejsce w ostatnich latach w mieście Kamienna Góra silnie oddziałują na sytuację społeczno – gospodarczą całej gminy. Analizując trendy spadkowe należy uznać, iż w najbliższym okresie liczba ludności nadal będzie maleć. Miasto Kamienna Góra według Głównego Urzędu Statystycznego systematycznie zmniejsza się pod względem liczby mieszkańców. Sytuacja demograficzna przedstawia się następująco:

Rysunek 3. Liczba ludności wg podziału na lata



źródło: opracowanie własne na podstawie danych Wydziału EL Urzędu Miasta w/m

W 2010 r. liczba ludności w mieście wynosiła 20 778, a już w 2014 r. spadła do 19 800, tj. o 978 mieszkańców mniej. Należy przy tym zauważyć, iż część społeczeństwa jest tylko zameldowana w mieście, przebywając w innych regionach kraju, bądź za granicą.

Rysunek 4. Liczba ludności wg podziału na płeć

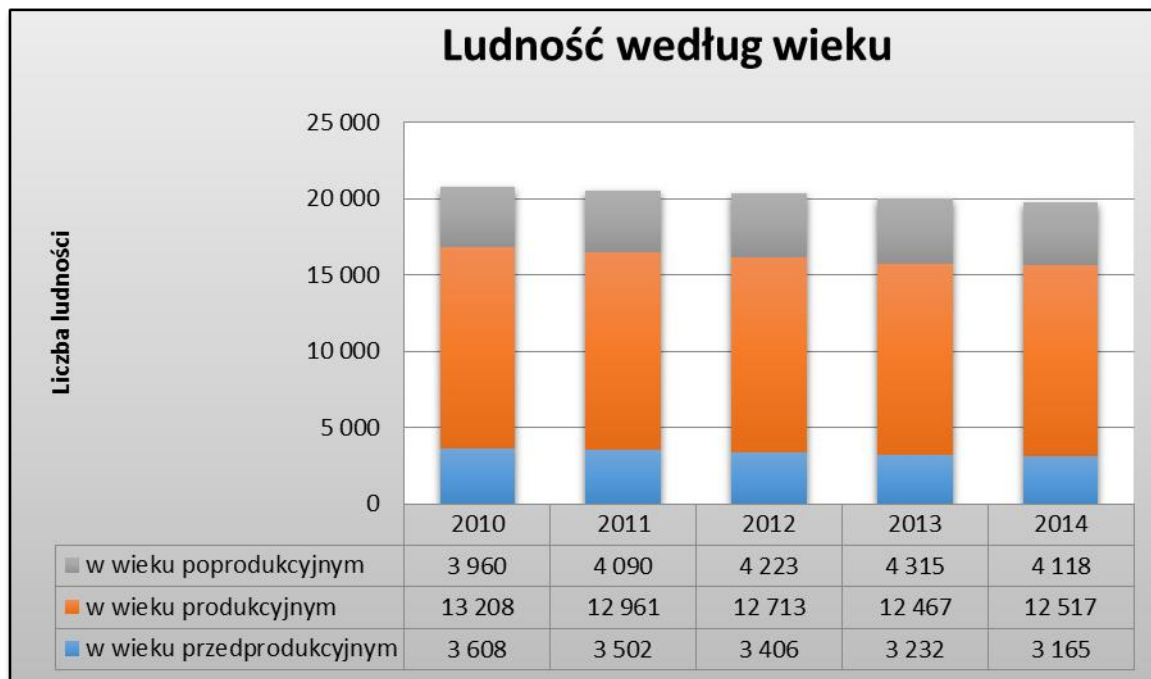


źródło: opracowanie własne na podstawie danych Wydziału EL Urzędu Miasta w/m

Powyższy wykres również potwierdza trend wskazany już wcześniej dotyczący systematycznego spadku liczby ludności miasta. Na jego podstawie stwierdzić można, że w 2010 r. w mieście Kamienna Góra było 10775 kobiet, a w 2014 r. ich liczba spadła o 425 osób, do poziomu 10350. Mężczyzn tymczasem było w 2010 r. 10003, a w 2014 r. już tylko 9450. Tak więc ich liczba spadła na przełomie ww. okresu o 553 osoby.

Największym jednak problemem demograficznym jest zmniejszająca się liczba urodzeń, przy coraz większej liczbie osób w wieku poprodukcyjnym. Jest to sytuacja negatywnie wpływająca na gospodarkę miasta, jak i zmieniająca zapotrzebowanie społeczeństwa. Wzrasta bowiem popyt na usługi medyczne i opiekuńcze dla osób starszych, a spada konieczność utrzymania większej ilości placówek oświatowych. Przeprowadzając analizę wśród osób do 17 roku życia, można określić, iż zmniejszająca się liczba młodych ludzi spowodowana jest mniejszą ilością urodzeń i malejącym przyrostem naturalnym. Szybkość zachodzących zmian niepokoi tym bardziej, iż wskazuje na spadek siły roboczej w przyszłych latach. Nadto całość społeczeństwa utrzymują osoby w wieku produkcyjnym, których relatywnie jest coraz mniej i tym samym zmniejszają się środki pieniężne na gospodarowanie zasobami.

Rysunek 5. Liczba ludności wg podziału na wiek



źródło: opracowanie własne na podstawie danych Wydziału EL Urzędu Miasta w/m

13. Oświata i wychowanie

Szczególne znaczenie w poprawie warunków życia, zwłaszcza startu życiowego, ma zapewnienie możliwości kształcenia na poziomie podstawowym i gimnazjalnym, w miejscu najbliższego zamieszkania.

Rozmieszczenie szkół poziomu podstawowego jest w mieście równomierne, przy czym wskaźniki takie jak liczba uczniów na nauczyciela, na oddział odpowiadają standardom krajowym i regionalnym. Miastu podporządkowanych jest 8 jednostek oświatowych:

- 3 gimnazja, w tym jedno społeczne zatrudniające łącznie 63 nauczycieli, uczących 857 dzieci w 33 oddziałach,
- 2 szkoły podstawowe, w których pracuje 92 nauczycieli, a uczy się 1433 dzieci w 60 oddziałach,
- 3 przedszkola, pracuje w nich 77 nauczycieli opiekujących się 374 dziećmi,
- 1 żłobek miejski z dwoma grupami żłobkowymi łącznie- 48 miejsc,
- 2 prywatne przedszkola;

W ramach oferty edukacyjnej na szczeblu ponad gimnazjalnym działają na terenie miasta szkoły i placówki oświatowe, dla których organem prowadzącym jest Rada Powiatu Kamiennogórskiego:

- 1) Zespół Szkół Ogólnokształcących w Kamiennej Górze: obejmujący Licea Ogólnokształcące (4-letnie, 3 letnie po gimnazjum, dla dorosłych po szkole podstawowej, dla dorosłych po

- szkole zawodowej);
- 2) Zespół Szkół Zawodowych i Ogólnokształcących w Kamiennej Górze, w którym funkcjonują:
 - Licea: Ekonomiczne, Handlowe, Profilowane,
 - Technika: Technologii Żywności i Gospodarstwa Domowego, Ekonomiczne Handlowe, Drogownictwa, Budownictwa, Mechaniczne
 - Zasadnicze Szkoły Zawodowe,
 - Studium Policealne dla Dorosłych o specjalności „przedsiębiorczość”;
 - 3) Zespół Szkół Specjalnych w Kamiennej Górze, w ramach którego działa Szkoła Podstawowa Specjalna i Gimnazjum Specjalne;
 - 4) Powiatowe Centrum Edukacji w Kamiennej Górze na bazie którego prowadzą działalność Filia Dolnośląskiej Biblioteki Pedagogicznej, Ośrodek Doskonalenia Nauczycieli, Poradnia Psychologiczno-Pedagogiczna;
 - 5) Międzyszkolny Ośrodek Sportowy w Kamiennej Górze.

Znaczący wzrost liczby dzieci w przedszkolach w 2011 r. wynika ze zmian w systemie oświaty, związanych z wprowadzeniem obowiązku realizacji przygotowania przedszkolnego przez dzieci 5 i 6 letnie.

Ponadto oferta edukacyjna w Kamiennej Górze obejmuje również Uniwersytet Trzeciego Wieku, który powstał przy Karkonoskiej Szkole Wyższej w Jeleniej Górze. Uniwersytet działa już od 2010 r. i kształci około 100-130 studentów z Kamiennej Góry i okolic.

14. Kultura, sport i rekreacja

Zadania z zakresu krzewienia i upowszechniania kultury realizują w mieście Kamienna Góra następujące miejskie jednostki organizacyjne: Centrum Kultury, Miejska Biblioteka Publiczna, Muzeum Tkactwa, a także jednostki powiatowe, tj.: Dolnośląska Biblioteka Pedagogiczna, Powiatowe Centrum Edukacji.

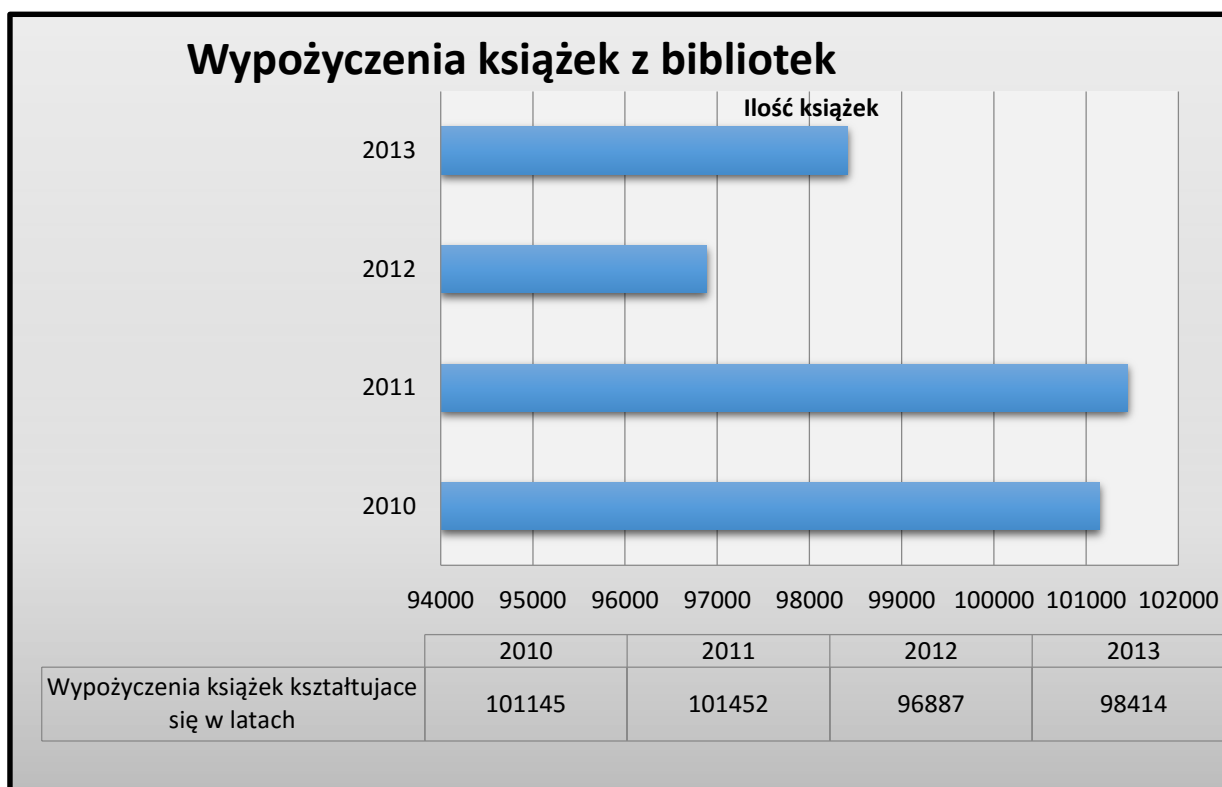
Działalność Kulturalną prowadzą również organizacje pozarządowe, jak: Kamiennogórskie Stowarzyszenie Kulturalne „Ars Longa”, Kamiennogórskie Stowarzyszenie Historyczno-Kulturalne.

Rysunek 6. Aktywność placówek bibliotecznych i czytelników w Kamiennej Górze



źródło: opracowanie na podstawie danych BDL

Rysunek 7. Dane dotyczące ilości wypożyczeń książek z bibliotek



źródło: opracowanie na podstawie danych BDL

Biorąc pod uwagę powyższy rysunek można stwierdzić, iż na przestrzeni 4 lat liczba wypożyczonych książek spadła o 2731. Tendencję spadkową wykazuje również ilość czytelników,

która w latach 2010-2013 zmalała o 271 osob.

Tabela 16. Działalność domów, ośrodków kultury i świetlic

Uczestnicy imprez	2011 r.	2012 r.	2013 r.
przeciętna liczba imprez na 1 mieszkańca	1	1	1
uczestnicy imprez	18280	14944	13630

źródło: opracowanie na podstawie danych BDL

Rysunek 8. Działalność Muzeum Tkactwa w Kamiennej Górze



źródło: opracowanie na podstawie danych BDL

Na podstawie powyższego rysunku można stwierdzić niemal 60% wzrost liczby osób zwiedzających Muzeum Tkactwa w 2013 r., w stosunku do 2010 r.

Na terenie miasta Kamienna Góra znajdują się liczne obiekty sportowe zarządzane przez Gminę Miejską, wśród których można wymienić m.in.:

- 1) stadiony przy ul. J. Słowackiego (boisko do piłki nożnej, bieżnia lekkoatletyczna, skocznia w dal, rzutnie) i ul. P. Ściegiennego (boisko do piłki nożnej, boisko do piłki ręcznej - asfaltowe, boisko do piłki siatkowej - asfaltowe);
- 2) zespoły boisk „Orlik 2012” przy ul. Księcia Bolka I i ul. Lubawskiej;
- 3) zespół boisk przy Szkole Podstawowej nr 1;
- 4) Kryta pływalnia (basen 25m x 12,5m, sauna, jacuzzi);

- 5) siłownia zewnętrzna na terenie Ośrodka Wypoczynku Świątecznego „Zalew”;
- 6) korty tenisowe (3 o nawierzchni z maczki ceglanej i 2 o nawierzchni z melafiru) na terenie Ośrodka Wypoczynku Świątecznego „Zalew”;
- 7) sale sportowe przy Szkołach Podstawowych nr 1 i nr 2, przy Gimnazjum nr 1 oraz przy ul. T. Kościuszki – administrowana przez Szkołę Podstawową nr 1.

Wśród obiektów sportowych zarządzanych przez inne podmioty i znajdujących się na terenie miasta można wymienić:

- 1) sale sportowe Zespołu Szkół Ogólnokształcących i Zespołu Szkół Zawodowych i Ogólnokształcących;
- 2) Kamdza Bike Park – ścieżki rowerowe tzw. single track przy ul. Wiejskiej;
- 3) siłownię przy klubie sportowym „RELAX”;
- 4) Klub Aktywności Fizycznej FIT ZONE, w którym znajdują się: siłownia, sauny, strefa fitness.

Kluby sportowe i organizacje pozarządowe zajmujące się sportem na terenie miasta to:

- 1) Kamiennogórski Klub Sportowy „OLIMPIA” – piłka nożna;
- 2) Miejski Ośrodek Sportów Siłowych i Tężyzny Fizycznej „Relax” – sporty siłowe;
- 3) Klub Sportowy „Sudety” – piłka siatkowa;
- 4) Klub Sportowy „Contender” – sporty walki;
- 5) Kamiennogórski Klub „Oyama” – karate;
- 6) Kamiennogórska Grupa Biegowa – bieganie;
- 7) Uczniowski Klub Sportowy „Zadrna” – szachy;
- 8) Stowarzyszenie Dla Ludzi Sukcesu – ekstremalna jazda na rowerze górskim;
- 9) Polski Związek Wędkarski Koło Kamienna Góra „Miasto” – wędkarstwo sportowe.

Tabela 17. Działalność klubów sportowych w 2010 r. i 2012 r.

lp.	2010 r.	2012 r.
ćwiczący ogółem	222	385
mężczyźni	205	364
kobiety	17	21
do 18 lat chłopcy	76	142
do 18 lat dziewczęta	12	13

źródło: opracowanie na podstawie danych BDL

15. Niepełnosprawność

Niepełnosprawność jest jednym z ważniejszych problemów współczesnego świata. Wynika to z powszechności i rozmiaru tego zjawiska. Z niepełnosprawnością fizyczną i intelektualną wiąże

się ponadto zazwyczaj tzw. niepełnosprawność społeczna, czyli niemożność pełnego funkcjonowania w społeczeństwie.

Zgodnie z wynikami Narodowego Spisu Powszechnego Ludności, w powiecie kamiennogórskim żyło prawie 5 458 osób niepełnosprawnych. W porównaniu do 2006 r., liczba ta wzrosła o około 37 %. Zdecydowana większość osób niepełnosprawnych utrzymuje się ze świadczeń społecznych: rent, emerytur i zasiłków. Jedynie dla 3% tej populacji główne źródło utrzymania stanowi praca. Kryterium zakwalifikowania danej osoby do zbiorowości osób niepełnosprawnych prawnie jest posiadanie przez tę osobę aktualnego orzeczenia, wydanego przez odpowiedni organ orzekający dla osób w wieku 16 lat i więcej, bądź uprawnienia do pobierania zasiłku pielęgnacyjnego dla dzieci poniżej 16 roku życia. Zgodnie z prognozami GUS problem niepełnosprawności będzie się pogłębiał.

Tabela 18. Liczba niepełnosprawnych prawnie w rozbiciu wg płci, kategorii niepełnosprawności i wieku

lp.	Niepełnosprawni prawnie w wieku przedprodukcyjnym	Niepełnosprawni prawnie w wieku produkcyjnym	Niepełnosprawni prawnie w wieku poprodukcyjnym
Mężczyźni	153	1296	314
Kobiety	110	829	695

źródło: opracowanie na podstawie danych GUS

Tabela 19. Liczba niepełnosprawnych biologicznie w rozbiciu wg płci, wieku i kategorii

lp.	Niepełnosprawni biologicznie w wieku przedprodukcyjnym	Niepełnosprawni biologicznie w wieku produkcyjnym	Niepełnosprawni biologicznie w wieku poprodukcyjnym
Mężczyźni	46	418	328
Kobiety	38	308	923

źródło: opracowanie na podstawie danych GUS

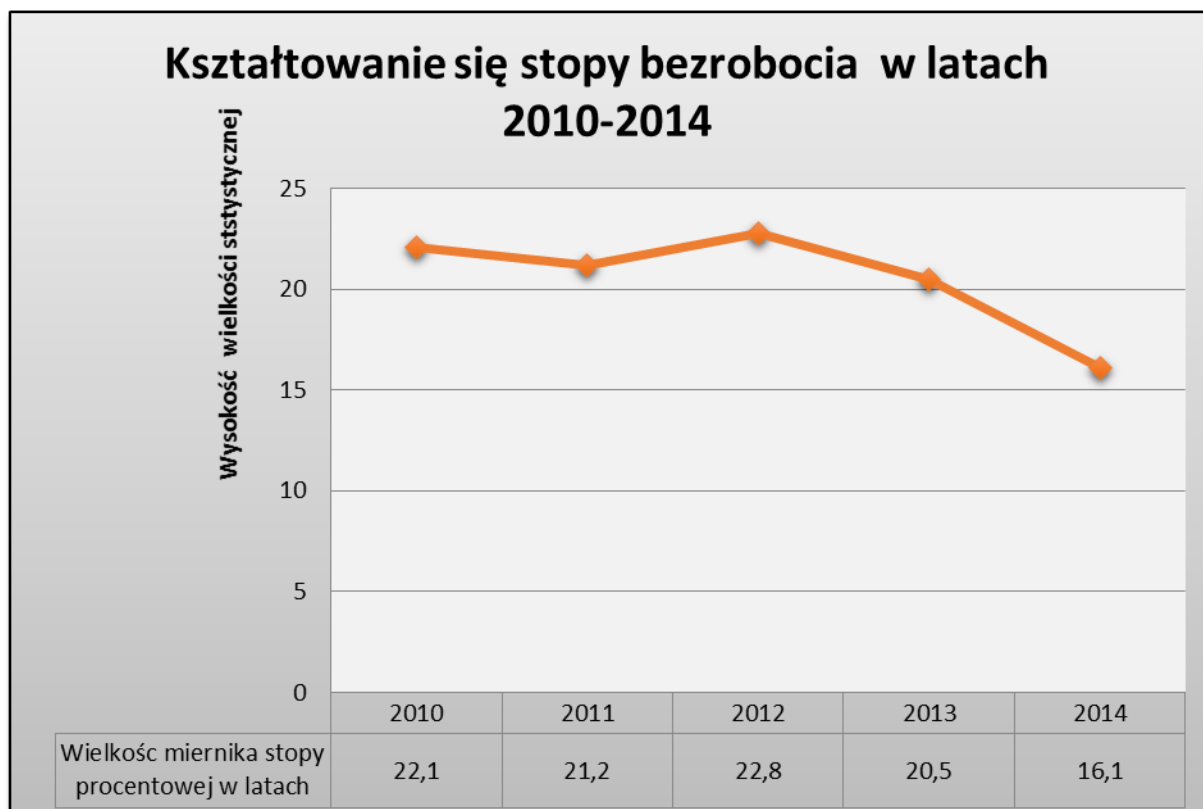
16. Rynek pracy i bezrobocie

Udział poszczególnych kategorii osób bezrobotnych wśród wszystkich osób pozostających bez pracy w mieście Kamienna Góra na przestrzeni lat 2010-2014 radykalnie się nie zmienił. Zmniejszyła się liczba osób zarejestrowanych w PUP jako osoby bezrobotne i znacząco zmalała liczba osób uprawnionych do zasiłku dla bezrobotnych. Na podobnym poziomie co w latach poprzednich kształtuje się liczba zarejestrowanych osób długotrwale bezrobotnych. Zmniejszyła się również liczba osób pozostających bez pracy, które ukończyły 50 rok życia. Zasadniczo też zredukowała się liczba osób bezrobotnych do 25 roku życia, co może nasuwać przypuszczenie, że osoby młode wyjechały z kraju w poszukiwaniu pracy.

Obserwuje się również tendencje spadkową liczby osób zarejestrowanych w Powiatowym

Urzędzie Pracy, posiadających status osób w szczególnej sytuacji na rynku pracy. Na przestrzeni pięciu ostatnich lat liczba ta zmalała z 3081 osób do 1847. Wzrosła natomiast liczba bezrobotnych niepełnosprawnych. Stopa bezrobocia również uległa zmianie, gdyż w sierpniu 2014 r. wynosiła 16,1%, a na koniec 2015 r. jedynie 11%. Wpływ na taką sytuację mają m.in. działania podejmowane przez miasto w zakresie wspierania rozwoju przedsiębiorczości.

Rysunek 9. Kształtowanie się stopy bezrobocia w latach 2010-2014

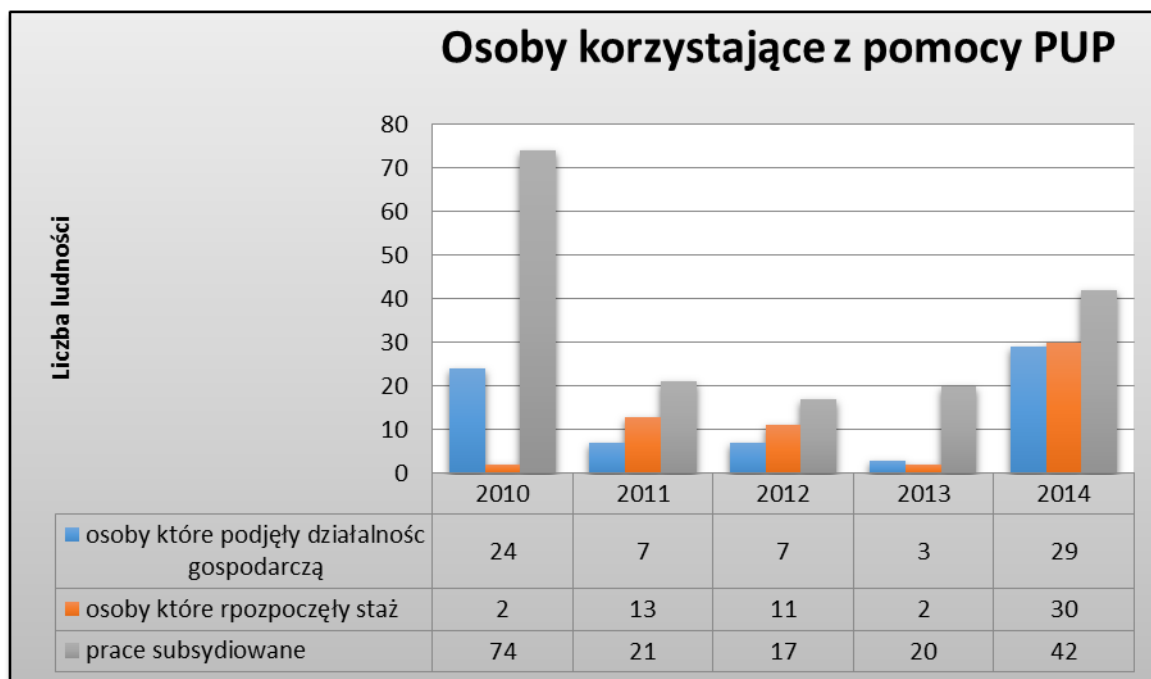


źródło: opracowanie na podstawie danych PUP w Kamiennej Górze

Nadal jednak istnieje problem z miejscami pracy. Rozwiązaniem powinny być nowe miejsca pracy, na powstanie których istnieje szansa dzięki Kamiennogórskiej Specjalnej Strefie Ekonomicznej Małej Przedsiębiorczości, czy wybudowanie drogi ekspresowej S3 od Bolkowa do granicy państwa w Lubawce i dalej przez Czechy na południe Europy.

Powiatowy Urząd Pracy w Kamiennej Górze, jako instytucja statutowo odpowiedzialna za redukcję bezrobocia na terenie powiatu, inicjuje, organizuje i finansuje szkolenia oraz staże bezrobotnych, w celu podniesienia kwalifikacji zawodowych i innych kwalifikacji zwiększających szanse na podjęcie i utrzymanie zatrudnienia. Z posiadanych danych wynika, że zatrudnienie na terenie miasta od kilku lat sukcesywnie rośnie. Spadło natomiast zatrudnienie w firmach działających na terenie SSEMP w Kamiennej Górze.

Rysunek 10. Osoby korzystające z pomocy PUP w latach 2010-2014 w podziale na źródła pomocy



Źródło: opracowane na podstawie danych PUP w Kamiennej Górze

Dane te są ściśle powiązane nie tylko z sytuacją w Kamiennej Górze ale także przede wszystkim z sytuacją w kraju i na świecie. Niepewność w gospodarkach światowych, stały i utrzymujący się kryzys finansowy spowodował w 2010 r., że pracodawcy niechętnie uruchamiali nowe miejsca pracy, a osoby bezrobotne bały się otwierać działalność gospodarczą. Lata 2011 – 2013 to praktycznie zastój na rynku pracy. Rok 2014 to wyraźny, aczkolwiek nie gwałtowny, wzrost różnych form zatrudnienia.

Po tym przykładzie widać, że sytuacja w gospodarce stabilizuje się, przedsiębiorcy chętniej rozwijają się i zgłaszają zapotrzebowanie na pracowników. Zauważyć również należy dwukrotny wzrost ofert prac subsydiowanych, czyli takich, które są finansowane ze środków publicznych (Funduszu Pracy, Europejskiego Funduszu Społecznego, PFRON).

Poniżej przedstawione zostały aktywne formy przeciwdziałania bezrobociu na koniec ostatniego miesiąca sprawozdawczego.

Tabela 20. Aktywne formy przeciwdziałania bezrobociu na koniec ostatniego miesiąca sprawozdawczego

Wyszczególnienie		Razem	Kobiety
		W końcu miesiąca sprawozdawczego	
Osoby bezrobotne	zatrudnione przy pracach interwencyjnych	26	8
	zatrudnione przy robotach publicznych	19	7

	odbywające szkolenie	12	0
	Odbywające staż	145	78
	odbywające przygotowanie zawodowe dorosłych	0	0
	odbywające prace społeczno-użyteczne	23	11

źródło: opracowanie na podstawie danych PUP w Kamiennej Górze

Według danych statystycznych przedstawionych przez Powiatowy Urząd Pracy, na koniec 2014 r. na terenie miasta zarejestrowanych było 935 bezrobotnych (w tym 368 kobiet). W porównaniu do liczby zarejestrowanych w poprzednich latach, nastąpił znaczny spadek. Dla porównania, w 2011 r. było to 1444 osób, w 2012 r. – 1548, a w 2013 – 1389 osób. Prawo do zasiłku posiadało 171 osób (w tym 84 kobiety). Z ogólnej liczby bezrobotnych długotrwale bez pracy pozostawało 536 osób (w tym 193 kobiety). Biorąc pod uwagę podział na kategorie wiekowe, bezrobocie kształtowało się następująco: do 25 roku życia 97 osób (w tym 44 kobiety), powyżej 50 roku życia 370 osób (w tym 103 kobiety). Grupy zawodów, które najczęściej pozostawały bez pracy to: sprzedawca i robotnik budowlany. Liczba bezrobotnych, którzy podjęli pracę w 2014 r., wynosiła 1038, zaś tych którzy otworzyli działalność gospodarczą 37. Ponadto 24 osoby zostały zatrudnione w ramach refundacji kosztów zatrudnienia bezrobotnego.

17. Pomoc społeczna i świadczenia rodzinne

Jedną z cech charakteryzujących aktualny model pomocy społecznej w Gminie Miejskiej Kamienna Góra jest zdominowanie grupy świadczeniobiorców przez osoby korzystając z świadczeń z powodu braku możliwości zatrudnienia. Jakkolwiek system pomocy został szeroko rozbudowany i powinien reagować na wszystkie trudne sytuacje życiowe, to ze względu na wyjątkowo niekorzystną sytuację na rynku pracy i wysoki odsetek bezrobotnych, ta zbiorowość jest najliczniejsza wśród wszystkich kategorii osób korzystających z pomocy. Najważniejszą przyczyną korzystania ze świadczeń pomocy społecznej są niskie dochody gospodarstwa domowego, spowodowane brakiem możliwości zatrudnienia. Rola bezrobocia jako czynnika determinującego zapotrzebowanie na świadczenia pomocy społecznej nie sprowadza się wyłącznie do generowania zapotrzebowania na pomoc w formie pieniężnej. Wpływa ono również na skalę popytu na świadczenia rzeczowe oraz usługi, zwłaszcza pomoc w formie pracy socjalnej.

Zapotrzebowanie na świadczenia pomocy społecznej jest determinowane nie tylko przez warunki na rynku pracy oraz sytuację dochodową mieszkańców, ale i przez strukturę demograficzną

i zdrowotną ludności zamieszkującej na terenie gminy. Wśród danych na znaczeniu zyskują te, które obrazują, iż kolejną dużą grupę osób korzystających z pomocy, stanowią osoby długotrwale i ciężko chore oraz niepełnosprawne. W grupie tej znajdują się osoby objęte pomocą finansową, osoby objęte pomocą w formie usług opiekuńczych, jak również osoby umieszczone w domach pomocy społecznej (poza terenem naszej gminy). W przypadku osób starszych i przewlekle chorych w istotny sposób zwiększa się zapotrzebowanie na świadczenia w postaci usług opiekuńczych, jak i pomocy w prowadzeniu gospodarstwa domowego. Dane te powinny być pomocne przy planowaniu budżetu i rozwoju tej sfery świadczeń realizowanych przez ośrodek pomocy społecznej.

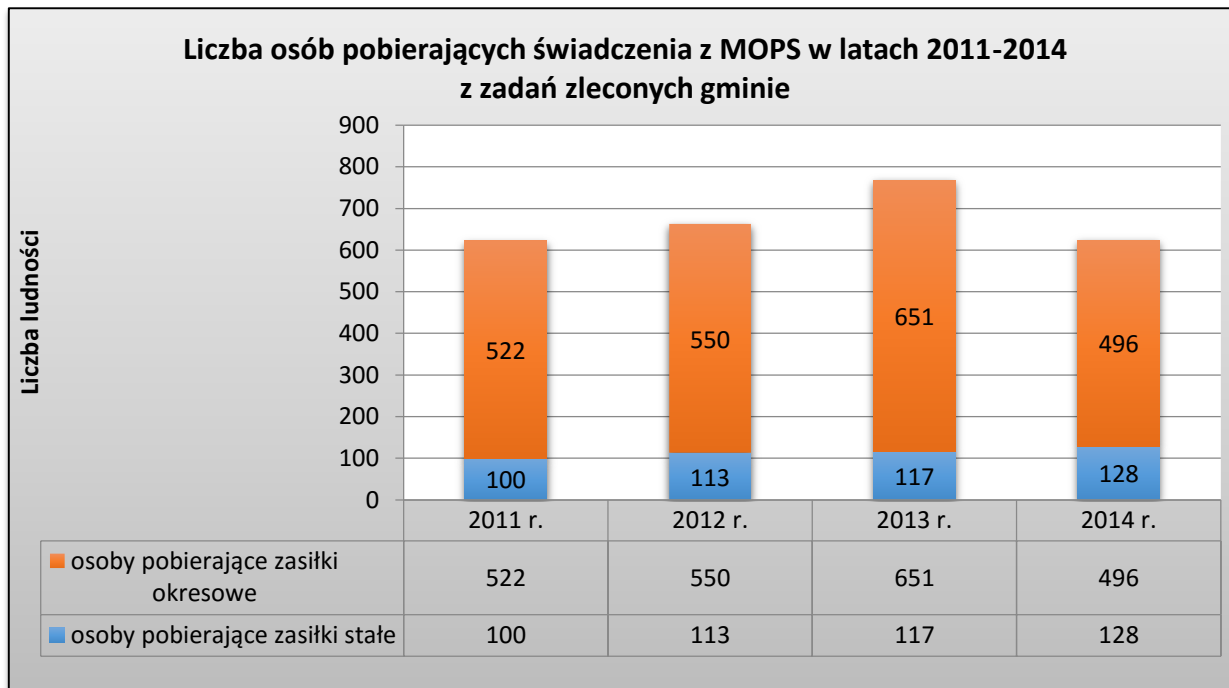
Wśród sytuacji wymagających interwencji ze strony pomocy społecznej coraz częściej pojawia się również problem bezradności rodzin w sprawach opiekuńczo-wychowawczych i prowadzenia gospodarstwa domowego, alkoholizm oraz pojedyncze przypadki bezdomności. Problemy te rodzą potrzeby związane z organizacją placówek opiekuńczo wychowawczych, jak i placówek udzielających schronienia osobom bezdomnym.

Budżet państwa przeznacza swoje środki na sfinansowanie zadań zleconych, których realizacja przez jednostkę samorządu jest obowiązkowa, natomiast z budżetu samorządu terytorialnego realizowane są zadania własne. W strukturze organizacyjnej samorządu terytorialnego jednostką odpowiedzialną za wypełnianie zadań w tym zakresie jest ośrodek pomocy społecznej.

Pomimo tego, iż środki na pomoc społeczną na realizację zadań gminy utrzymują tendencję wzrostową, widoczne są deficyty w realizacji zadań w formie zasiłków celowych oraz zadań w ramach Programu „Pomoc Państwa w zakresie dożywiania”.

Zadania zlecone w mieście Kamienna Góra w postaci zasiłków stałych i okresowych mają tendencję wzrostową. W 2011 r. przyznano świadczenie w postaci **zasiłku stałego** 100 osobom (tj. 946 świadczeń – 325.258 zł), w 2012 r. świadczenie przyznano 113 osobom (tj. 1.030 świadczeń – 370.588 zł), w 2013 r. liczba osób wzrosła do 117 (tj. 1 091 świadczeń – 452.922 zł), a w 2014 r. liczba osób wyniosła 128 (tj. 1 246 świadczeń – 515.828 zł). Świadczenie w formie **zasiłku okresowego** przyznano decyzją w 2011 r. 522 osobom (tj. 3.547 świadczeń - 939.710 zł). W 2012 r. liczba ta wzrosła do 550 osób (tj. 3 685 świadczeń – 1.025.981 zł), a w roku 2013 jeszcze wzrosła do 561 osób (tj. 3 963 świadczeń – 1.342.062 zł). W 2014 r. liczba osób wyniosła 496 (tj. 3.277 świadczeń – 1.100.640 zł).

Rysunek 11. Liczba osób pobierających świadczenia z MOPS w latach 2011-2014



źródło: opracowanie na podstawie danych MOPS w Kamiennej Górze

Rysunek 12. Zestawienie zasiłków stałych i okresowych wypłacanych przez MOPS w Kamiennej Górze w latach 2011-2014



źródło: opracowanie własne na podstawie danych MOPS w Kamiennej Górze

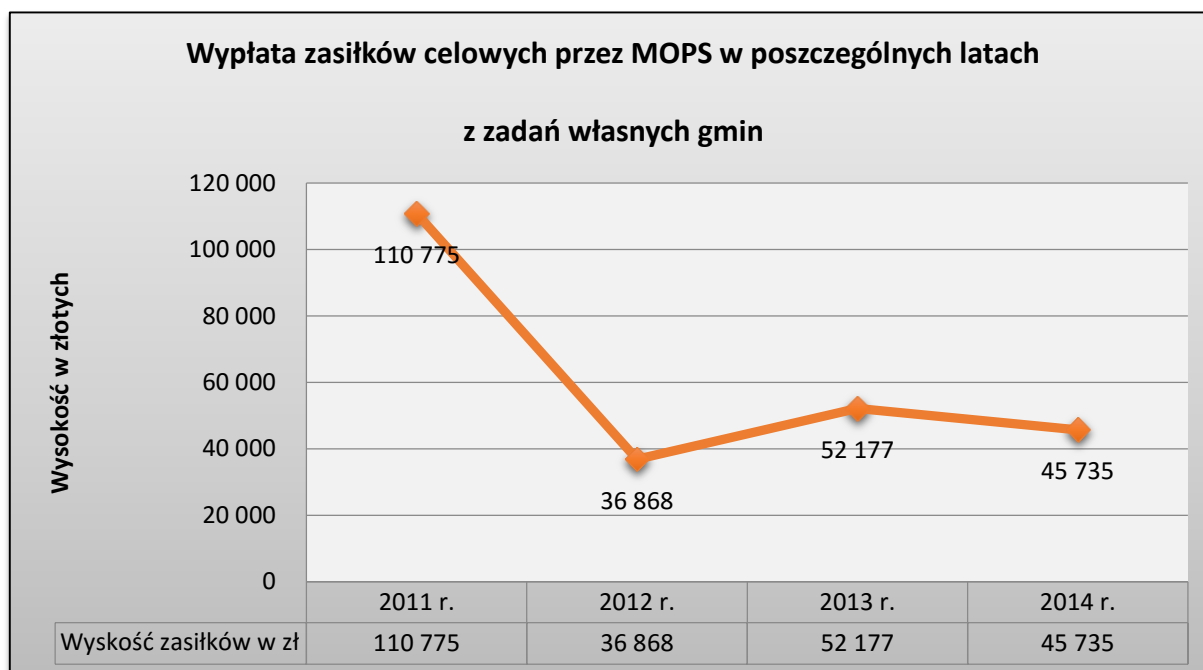
Przy realizacji zadań własnych Gminy Miejskiej w postaci **zasiłków celowych**, zauważa się tendencję malejącą. W 2011 r. z tej formy pomocy skorzystało 199 osób, natomiast w 2013 r. liczba

ta spadła do 55 osób, przy czym na ich realizację w 2011 r. przeznaczono kwotę 110.775 zł, a w 2012 r. kwota ta zmniejszyła się do 36.868 zł. W 2013 r., pomimo spadku liczby osób korzystających, kwota ta wzrosła do 52.177 zł. W 2014 r. zanotowano wzrost liczby osób do 100, a wysokość wydatkowanych środków spadła do 45.735 zł. Liczba osób korzystających z pomocy w formie zasiłku celowego w ramach programu „Pomoc Państwa w zakresie dożywiania” od 2011 r. zmalała o 52 osoby, tj. o 109 świadczeń. W 2014 r. ww. formą pomocy objęto 31 osób, tj. 50 świadczeń (na kwotę 10.087 zł).

Liczba osób objętych pomocą w formie **posiłków** systematycznie maleje. W 2011 r. wynosiła 593 osoby, w tym 238 dzieci. W 2012 r. – 315 osób, w tym 203 dzieci. W 2013 r. z tej formy pomocy skorzystało 268 osób, w tym 242 dzieci, zaś w 2014 r. pomocą objęto 207 osób, w tym 190 dzieci.

Z pomocy w formie schronienia w 2013 r. nikt nie skorzystał. Realizacja zadania w formie sprawienia pogrzebu : w 2011 r. skorzystało 6 osób, w 2012 r. - 5 osób, w 2013 r. – 4 osoby.

Rysunek 13. Zestawienie zasiłków celowych wypłacanych przez MOPS w Kamiennej Górze w latach 2011-2014



źródło: opracowanie własne na podstawie danych MOPS w Kamiennej Górze

Odpłatność gminy za pobyt w domu pomocy społecznej systematycznie wzrasta. W 2011 r. na ten cel przeznaczono kwotę 458.317 zł. W 2012 r. na realizację tego zadania przeznaczono 563.788 zł, a w 2013 r. – 567.323 zł. Natomiast w 2014 r. wydatkowano na te działania mniejszą kwotę rzędu 546.345 zł. Wspieraniem rodziny w formie asystenta rodziny objęto w 2012 r. – 11 rodzin, w 2013 r. – 19 rodzin, a w 2014 r. – 31 rodzin.

Liczba osób korzystających z zasiłków rodzinnych i dodatków do zasiłków rodzinnych ulega pewnym wahaniom. W 2011 r. odnotowano 807 rodzin korzystających z tej formy wsparcia. Spadek do 677 rodzin nastąpił w 2012 r., zaś w 2013 r. znacznie wzrosła liczba osób korzystających z tego typu świadczeń, w stosunku do lat poprzednich. W 2013 r. z ww. świadczeń skorzystało 863 rodzin. Z kolei w następnym roku liczba ta spadła do 783 rodzin.

Na przestrzeni badanego okresu odnotowano wahania liczby osób korzystających ze świadczenia pielęgnacyjnego. W 2011 r. z tej formy wsparcia skorzystało 96 rodzin, w 2012 r. – 117 rodzin, w 2013 r. – 108 rodzin. W 2014 r. liczba ta spadła gwałtownie do 61 osób, co mogło być spowodowane m.in. ponoszoną przez świadczeniobiorców procentowo ustalaną odpłatnością za godzinę usług. Liczba świadczeń w formie jednorazowego dodatku z tytułu urodzenia dziecka w 2011 r. wynosiła 85 świadczeń, w roku kolejnym odnotowano spadek o 20 świadczeń, natomiast w 2013 r. odnotowano 63 świadczenia, w 2014 r. odnotowano 58 świadczeń. Liczba świadczeń w formie jednorazowej zapomogi z tytułu urodzenia się dziecka także wykazała tendencję spadkową. W kolejnych latach wynosiła odpowiednio: w 2011 r. – 156 świadczeń, w 2012 r. – 141, w 2013 r. – 89, a w 2014 r. – 104 świadczenia. Liczba rodzin korzystających ze świadczeń z funduszu alimentacyjnego od 2011 r. utrzymuje się na podobnym poziomie. W 2011 r. z tej formy wsparcia skorzystało 194 rodzin, w 2012 r. – 195 rodzin, w 2013 r. – 196, a w 2014 r. – 170 rodzin. Z pomocy w formie dodatków mieszkaniowych w 2011 r. korzystało 4 182 osób. W kolejnych latach liczba pozostawała na podobnym poziomie, tj. 4.192 osoby, w 2013 r. – 4 148 osoby, a w 2014 r. – 4 875 osób. Niewielka liczba osób korzysta z pomocy w formie ubezpieczenia zdrowotnego. W 2011 r. korzystało 86 osób, w kolejnym roku 80 osób, w 2013 r. – 77, a w 2014 r. – 230 osób. Liczba osób objętych składkami na ubezpieczenie społeczne wynosiła w 2011 r. – 79 osób, w 2012 r. – 87 osób, w 2013 r. – 115, a w 2014 r. – 119 osób. Ze stypendiów socjalnych dla uczniów i zasiłków szkolnych w 2013 r. skorzystało 88 osób, a w 2014 r. 102 osoby.

18. Analiza SWOT

Analiza SWOT Gminy Miejskiej Kamienna Góra została dokonana w oparciu o diagnozę sytuacji miasta zawartą we wcześniejszych rozdziałach.

Dla każdego z obszarów, w których dokonywano analizy, określono:

- S-Strengths – mocne strony
- W-Weaknesses – słabe strony
- O-Opportunities – szanse
- T-Threats – zagrożenia

Przeprowadzając analizę SWOT należy pamiętać, że słabe i mocne strony są czynnikami wewnętrznymi, natomiast szanse i zagrożenia to czynniki zewnętrzne wobec gminy.

Sily/mocne strony

- Położenie geograficzne / pod względem komunikacyjnym i turystycznym
- Znaczne pokrycie miasta planami zagospodarowanie przestrzennego
- Istnienie Kamiennogórskiej Specjalnej Strefy Ekonomicznej Małej Przedsiębiorczości
- Szeroko rozwinięta sieć handlowa
- Kamienna Góra jest centrum administracyjnym- Siedziba władz gminy miejskiej, wiejskiej i władz powiatowych
- Szeroko rozwinięta infrastruktura sportowa
- Rozwinięta infrastruktura techniczna z możliwością ciągłego rozwoju
- Rozwinięta baza oświatowa
- Walory przyrodnicze i krajobrazowe
- Członkostwo w Aglomeracji Wałbrzyskiej
- Wysoka jakość wód podziemnych
- Brak przekroczeń norma czystości powietrza i norma hałasu
- Gospodarka odpadami
- Dobrze rozwinięta sieć organizacji pozarządowych

Słabe strony

- Negatywne tendencje demograficzne- ujemne saldo urodzeń, emigracja zarobkowa, starzenie się społeczeństwa
- Wymagający dalszych inwestycji stan części dróg miejskich
- Zły stan substancji mieszkaniowej
- Brak szybkich połączeń drogowych
- Nie wystarczająca oferta mieszkaniowa/ brak budownictwa komunalnego
- Brak wykwalifikowanych pracowników
- Zdegradowane obiekty zabytkowe
- Trwałe bezrobocie/ niskie dochody mieszkańców
- Zbyt mała ilość nowych inwestorów na terenie KSSEMP- podstrefa Kamienna Góra
- Brak uzbrojonych terenów pod zabudowę
- Spadek wartości majątku komunalnego- zły stan obiektów technicznych, części sieci wod-kan, oświetlenia
- Słaba baza noclegowa w mieście
- Zaległości w infrastrukturze społecznej miasta- brak mieszkań socjalnych i chronionych, noclegowni, domu dziennego pobytu dla seniora
- Niskie poczucie bezpieczeństwa wśród mieszkańców
- Nierównomierne rozłożenie bazy edukacyjnej
- Niski poziom czystości- niska świadomość części mieszkańców

Szanse

- Członkowsko Polski w Unii Europejskiej
- Członkostwo w Aglomeracji Wałbrzyskiej
- Korzystanie przez gminę ze środków pozabudżetowych- środki krajowe i UE. Także zwrotne instrumenty pomocowe np. JEREMIE
- Poprawienie dostępności komunikacyjnej- budowa drogi ekspresowej S3, o kolei dużych prędkości, droga śródsudecka

- Rozwój KSSEMP – nowe tereny inwestycyjne
- Poprawa negatywnych tendencji demograficznych – polityka prorodzinna państwa
- Budowa systemu ścieżek rowerowych na terenie miasta
- Poprawa poziomu przedsiębiorczości wśród mieszkańców- środki UE

Zagrożenia

- Brak poprawy dostępności komunikacyjnej- brak budowy drogi S3
- Brak poprawy negatywnych tendencji demograficznych
- Brak skutecznego wykorzystania zewnętrznych środków pomocowych
- Spadające dochody budżetowe gminy
- Zwiększanie zadań samorządu bez zapewnienia dodatkowych środków finansowych
- Zanieczyszczanie środowiska przez gminy ościenne
- Spadek przedsiębiorczości wśród mieszkańców
- Kryzysy gospodarcze
- Brak zainteresowanie inwestorów terenami KSSEMP na rzecz innych terenów inwestycyjnych

19. *Wizja, cele strategiczne i operacyjne.*

Wizja rozwoju Gminy Miejskiej Kamienna Góra określa stan docelowy, do którego władze lokalne oraz ich partnerzy będą dążyć, wykorzystując możliwości płynące z posiadanego potencjału własnego i szans pojawiających się w otoczeniu. Stan docelowy określony zapisami wizji przewiduje stworzenie warunków do trwałego rozwoju gospodarczego i społecznego, przejawiającego się funkcjonowaniem Gminy Miejskiej Kamienna Góra w charakterze jednej z wiodących jednostek Aglomeracji Wałbrzyskiej.

Kamienna Góra jest miastem zapewniającym trwałą harmonijny rozwój gospodarczy i społeczny przy wykorzystaniu lokalnych zasobów i walorów oraz dogodnego położenia komunikacyjnego.

Zrealizowanie założeń wizji rozwoju przełoży się na wzrost poziomu atrakcyjności miasta pod względem jakości życia, osiedlania się nowych mieszkańców, oraz lokowania działalności gospodarczych. Sytuacja taka bezpośrednio wpłynie na poprawę wskaźników demograficznych, które stanowią podstawową determinantę długookresowej polityki społecznej Kamiennej Góry.

Wizja rozwoju jest realizowana za pomocą celów strategicznych określonych na podstawie analizy wyjściowej poszczególnych dziedzin życia naszego miasta. Dla każdego z celów strategicznych określono cele operacyjne i konkretne zadania do realizacji

<i>Cele strategiczne</i>		
Harmonijny rozwój społeczny	Zrównoważony rozwój gospodarczy	Ład przestrzenny

<i>Cel strategiczny</i>	
<i>Harmonijny rozwój społeczny</i>	
<i>Cele operacyjne</i>	
<ul style="list-style-type: none">• Zahamowanie negatywnych tendencji demograficznych• Aktywne społeczeństwo• Wysoki poziom bezpieczeństwa• Bogata oferta kulturalna i rekreacyjna	

<i>Cel strategiczny</i> <i>Zrównoważony rozwój gospodarczy</i>
<i>Cele operacyjne</i>
<ul style="list-style-type: none"> • Wysoka atrakcyjność inwestycyjna miasta • Dogodne warunki do rozwoju przedsiębiorczości- ulgi, zwolnienia infrastruktura • Duża aktywność przedsiębiorców lokalnych

<i>Cel strategiczny</i> <i>Ład przestrzenny</i>
<i>Cele operacyjne</i>
<ul style="list-style-type: none"> • Dobry system komunikacyjny w mieście- drogi, chodniki, ścieżki rowerowe, parkingi • Kamienna Góra miastem otwartym komunikacyjnie- budowa drogi S3, oraz drogi śródsudeckiej • Wysoki standard substancji mieszkaniowej • Sprawna i dobrze rozwinięta infrastruktura- sieć wod.-kan., oświetlenie • Czyste środowisko naturalne • Wysoki stopień dbałości o dziedzictwo kulturowe

Zadania operacyjne

<i>Cel strategiczny</i> <i>Harmonijny rozwój społeczny</i>
<i>Zadania operacyjne</i>
<ul style="list-style-type: none"> • Polityka prorodzinna miasta- zwiększenie dostępu do przedszkoli, ulgi i

dopłaty dla rodzin, program szczepień

- System wsparcia dla rodzin w trudnej sytuacji materialnej, realizacja programów aktywizacji zawodowej
- Dostosowanie systemu oświaty do warunków demograficznych i struktury przestrzennej miasta
- Aktywizacji seniorów, osób wykluczonych i niepełnosprawnych
- Aktywizacja społeczeństwa poprzez budżet obywatelski
- Przeprowadzenie pełnej diagnozy problemów społecznych/ stworzenie i realizacja strategii rozwiązywania problemów społecznych
- Wspieranie rozwoju sektora pozarządowego
- Realizacja programów profilaktyki zdrowia w tym poprawy dostępu do lekarzy specjalistów, pierwszej pomocy przedlekarskiej – rozszerzanie sieci defibrylatorów AED w miejscach publicznych
- Zwiększenie dostępności oraz poprawa standardu infrastruktury sportowej i rekreacyjnej
- Rozbudowa systemu monitoringu miejskiego
- Poszerzenie współpracy z organami porządkowymi, dofinansowanie patroli
- Polepszenie infrastruktury szkolnej, pracownie tematyczne-, językowa, techniczna, fizyczna, chemiczna, biologiczna, matematyczna
- Organizacja robót publicznych, robót interwencyjnych, prac społecznie użytecznych
- Współpraca transgraniczna w zakresie zatrudnienia
- Zmiana koncepcji funkcjonowania miejskich instytucji kultury
- Budowa pozytywnego wizerunku miasta poprzez działania informacyjne/promocyjne skierowane do wewnątrz jak i na zewnątrz
- Kreowanie pozytywnego wizerunku miasta na bazie projektu Arado i Rajdu Arado
- Rozwój współpracy miast partnerskich oraz współpracy w ramach Aglomeracji Wałbrzyskiej

- Działania na rzecz osób niepełnosprawnych - sukcesywna likwidacja barier architektonicznych w mieście
- Realizacja programów aktywizacji osób niepełnosprawnych i wykluczonych

Cel strategiczny

Zrównoważony rozwój gospodarczy

Zadania operacyjne

- Przygotowywanie i zbrojenie terenów inwestycyjnych ze środków zewnętrznych- krajowych i UE
- Systematyczne wydzielanie w budżecie gminy środków na zbrojenie terenów inwestycyjnych
- Współpraca ze Specjalną Strefą Małej Przedsiębiorczości w Kamiennej Górze w celu udostępnienia terenów inwestycyjnych
- Utworzenie Inkubatora przedsiębiorczości
- System ulg i zwolnień dla przedsiębiorców
- Rozbudowa funkcjonalności systemu informacji przestrzennej dla przedsiębiorców

Cel strategiczny

Ład przestrzenny

Zadania operacyjne

- Lobbing za realizacją budowy drogi ekspresowej S-3 i drogi śródsudeckiej
- Usprawnienie systemu komunikacyjnego, remonty dróg gminnych i budowa nowych dróg
- Budowa sieci szlaków rowerowych
- Kompleksowe remonty substancji mieszkaniowej – termomodernizacja, rewitalizacja,

- Dalsze remonty obiektów inżynierskich- mosty, kładki
- Kompleksowa modernizacja i rozbudowa systemu oświetlenia w mieście
- Rewitalizacja starego miasta- układ drogowy i zabudowa
- Kompleksowe rozwiązanie problemów gospodarki wodno-ściekowej w Kamiennej Górze- zlewnia ul Kościuszki, oraz w ul Wiejska, Legnicka, Ptasia, Jedwabna.
- Stworzenie mieszkań socjalnych, chronionych, nadzorowanych
- Zmniejszenie niskiej emisji, Realizacja Planu Gospodarki Niskoemisyjnej- termomodernizacja budynków mieszkalnych, zmiana źródeł ciepła, podłączanie do scentralizowanej sieci ciepłowniczej
- Poprawa estetyki miasta- utrzymanie zieleni, dróg, placów i chodników, programy edukacyjne dla mieszkańców – np. akcja sadzenie drzew
- Rewitalizacja terenów zielonych i podwórek
- Odnowa obiektów zabytkowych na terenie miasta
- Budowa jazu wraz z ujęciem do Zbiornika wodnego Zalew- oczyszczenie
- Poprawa bazy instytucji kultury- Centrum Kultury, Biblioteki Miejskiej, Muzeum Tkactwa
- Przebudowa zaplecza Stadionów przy ul Ściegiennego i Słowackiego
- Poprawa terenowej bazy sportowej SP2- boisko przy ul Ściegiennego
- Rozbudowa terenu rekreacyjnego przy ul Szpitalnej
- Budowa centrum rekreacyjnego nad zbiornikiem wodnym Zalew- skate park, ścieżka biegowa i rowerowa, wodny park zabaw, amfiteatr.
- Wsparcie funkcjonowania ogródków działkowych

20. *Monitorowanie i ewaluacja*

Dla skutecznej i efektywnej realizacji ustaleń Strategii Rozwoju Gminy Miejskiej Kamienna Góra niezbędne jest stworzenie systemu monitoringu i ewaluacji (oceny) założonych celów i zadań. Umożliwia to modyfikację poszczególnych elementów przyjętych ustaleń strategicznych jeszcze w trakcie obowiązywania strategii. Jednocześnie system ten może być wykorzystywany do ciągłego

monitorowania zdarzeń, tendencji i procesów zachodzących w otoczeniu gminy, jak i wewnątrz niej, które mogą wywierać pozytywny lub negatywny wpływ na osiągnięcie przyjętych celów rozwoju.

Wdrażanie i monitoring realizacji ustaleń strategii mają za zadanie szybko wykrywać tendencje i zdarzenia mogące mieć negatywny wpływ na skalę i tempo realizacji założonych celów strategicznych, a także umożliwiają - poprzez odpowiednio dobrany system mierników - badanie postępów w realizacji założeń strategii.

Wszystkie zadania przyjęte do realizacji w ramach Strategii Rozwoju Gminy Miejskiej Kamienna Góra zostaną objęte monitoringiem rzeczowym, który dostarczy danych obrazujących postęp we wdrażaniu programu oraz umożliwi ocenę jego wykonania.

Odpowiedzialność za wyniki wdrożenia strategii spoczywać będzie na Burmistrzu Miasta. Realizacja poszczególnych zadań prowadzona będzie przez Burmistrza Miasta, przy pomocy pracowników odpowiedzialnych za poszczególne zadania w urzędzie.

Ocena postępów we wdrażaniu strategii będzie dokonywana w cyklu rocznym i będzie oparta o zestaw bazowych wskaźników. Poniżej zaprezentowano wybrane rodzaje wskaźników, dostosowując ich charakter do rodzaju monitorowanego celu. Wyniki oceny będą prezentowane w postaci krótkiego raportu.

a) cele strategiczne:

Nazwa celu	Rodzaj wskaźnika
<p>Harmonijny rozwój społeczny</p>	<ul style="list-style-type: none"> • ilość zorganizowanych imprez kulturalnych • ilość nauczycieli przeszkolonych w ramach podnoszenia kwalifikacji • ilość uczniów objętych programami podnoszenia kompetencji • odsetek osób z wyższym i średnim wykształceniem • odsetek dzieci objętych wychowaniem przedszkolnym • ilość dodatkowych punktów monitoringu wizyjnego • ilość pracowni tematycznych w szkołach • ilość zarejestrowanych organizacji pozarządowych • ilość wniosków do budżetu obywatelskiego • liczba osób, które podniosły swoje kwalifikacje zawodowe

Zrównoważony rozwój gospodarczy	<ul style="list-style-type: none"> • liczba podmiotów zewnętrznych, które zainwestowały na terenie gminy • poziom dochodów własnych gminy • liczba osób pracujących • liczba działających podmiotów gospodarczych na 1000 mieszkańców • powierzchnia dostępnych terenów inwestycyjnych • powierzchnia nowo utworzonych terenów inwestycyjnych • liczba firm, które ulokowały się na stworzonych terenach inwestycyjnych
Ład przestrzenny	<ul style="list-style-type: none"> • długość wybudowanej/zmodernizowanej sieci wodociągowej / kanalizacyjnej • długość zmodernizowanych dróg gminnych • długość wybudowanych/zmodernizowanych ciągów pieszych • długość utworzonych/urządzonych ścieżek rowerowych • ilość zmodernizowanych obiektów infrastruktury edukacyjnej • liczba zmodernizowanych obiektów użyteczności publicznej • ilość wybudowanych/zmodernizowanych punktów oświetlenia • ilość obiektów zabytkowych poddanych rewitalizacji •

Duża część danych dotyczących zaproponowanych powyżej wskaźników dostępnych jest w ramach oficjalnej statystyki i będzie pozyskiwana z Banku Danych Lokalnych oraz danych z Urzędu Miasta Kamienna Góra.

W ramach realizacji procesu monitoringu i ewaluacji strategii będzie powołany zarządzeniem Burmistrza Miasta Zespół Monitorujący, który będzie dokonywał cyklicznej oceny realizacji wypracowanej Strategii Rozwoju Gminy Miejskiej Kamienna Góra. Cykliczna ocena realizacji strategii jest narzędziem pozwalającym na skuteczne zarządzanie procesem wdrażania strategii. Pozwoli na korygowanie ewentualnych odchyłeń od przyjętej ścieżki strategicznej. Celem dokonania oceny realizacji przyjętej strategii należy stale monitorować nie tylko stopień zaawansowania we wdrażaniu strategii.

Zespół Monitorujący będzie okresowo i cyklicznie sprawdzać realizację przyjętej Strategii Rozwoju. Ocena strategii zawierać będzie opis realizacji poszczególnych celów strategicznych

i zadań priorytetowych oraz analizę osiągniętych wskaźników. Zespół Monitorujący w wyniku przeprowadzonego postępowania monitorującego, co najmniej raz na rok będzie przedstawiał Burmistrzowi wnioski dla dalszej realizacji strategii. W przypadku stwierdzonych odchylenia od przyjętych celów i kierunków rozwoju, Zespół Monitorujący wskaże propozycję działań korygujących przyjęte zadania lub wykaże konieczność ponownej ewaluacji Strategii. Ewaluacja strategii będzie obejmowała w szczególności analizę SWOT oraz weryfikację celów rozwojowych i zadań. W razie potrzeby weryfikacji zapisów strategii Burmistrz Miasta zwróci się do Rady Miasta o dokonanie odpowiednich zmian w zapisach dokumentu strategicznego w formie uchwały.

21. Konsultacje społeczne

Celem konsultacji społecznych z mieszkańcami jest zebranie ich uwag, opinii i propozycji w sprawie głównych celów i kierunków rozwoju gminy. Cel ten zakłada, iż mieszkańcy wyrażą także swoje opinie i uwagi na temat bieżących potrzeb i wyzwań, słabych i mocnych stron oraz szans rozwojowych gminy a także jej misji i wizji.

Strategia Rozwoju Miasta Kamienna Góra na lata 2017-2025, podobnie jak szereg innych dokumentów planistycznych o charakterze strategicznym była poddana konsultacjom społecznym.

W/w dokument na etapie projektu był szeroko omawiany w gronie Radnych Rady Miejskiej w ramach stałych komisji. Dodatkowo do projekt strategii znajdował się na stronie internetowej <http://www.kamiennagora.pl/pl/aktualnosci/konsultacje-spoeczne-strategii-rozwoju-miasta.html> i w terminie od dnia 4 lipca 2016r. do dnia 25 lipca 2016 r. przyjmowane były propozycje, uwagi i opinie przekazane za pomocą formularza elektronicznego.

22. Ocena oddziaływania na środowisko

Zgodnie z art. 47 ustawy z dnia 3 października 2008r. o udostępnieniu informacji o środowisku i jego ochronie, udziale społeczeństwa w ochronie środowiska oraz ocenach oddziaływania na środowisko (Dz.U. z 2016 r poz. 353 z późn. zm.) strategię rozwoju gminy są dokumentami, które w zależności od zawartości opracowania, mogą podlegać strategicznej ocenie oddziaływania na środowisko.

W związku z powyższym Gmina Miejska Kamienna Góra na podstawie przepisów cytowanej powyżej ustawy zwróciła się do Regionalnego Dyrektora Ochrony Środowiska we Wrocławiu z zapytaniem czy w/w dokument wyznacza ramy dla późniejszych realizacji mogących znacząco oddziaływać na środowisko oraz czy realizacja tego dokumentu może spowodować znaczące oddziaływanie na środowisko.

Regionalny Dyrektor Ochrony Środowiska na podstawie opinii z dnia 15 listopada 2016 roku nr WSI.410.536.2016.DK, stwierdził, że realizacja przedstawionych w strategii działań nie powinna znacząco negatywnie wpłynąć na poszczególne komponenty środowiska, biorąc pod uwagę cechy obszaru objętego oddziaływaniem oraz charakter planowanych działań i skalę możliwego oddziaływania.

W związku z powyższym, a także z uwagi na uwarunkowania art. 49 cytowanej powyżej ustawy, RDOŚ wydał opinie, iż dla Strategii Rozwoju Miasta Kamienna Góra na lata 2017-2025 nie jest wymagane przeprowadzenie strategicznej oceny oddziaływania na środowisko.

23. Spis Tabel

Tabela 1. Zgodność z dokumentami strategicznymi i znaczeniu, krajowym i regionalnym	6
Tabela 2. Liczba przestępstw na terenie miasta w latach 2010-2014 (7 podstawowych kategorii)	11
Tabela 3. Liczba działań prewencyjnych na terenie miasta w latach 2010-2014	11
Tabela 4. Liczba zdarzeń drogowych na terenie miasta w latach 2010-2014	12
Tabela 5. Zestawienie zdarzeń i interwencji KP PSP na terenie miasta w latach 2010-2014	12
Tabela 6. Liczba przeprowadzonych przez KP PSP czynności kontrolno-rozpoznawczych na terenie miasta w latach 2010-2014	12
Tabela 7. Liczba prowadzonych praktyk i prywatnych działalności związanych ze zdrowiem na terenie miasta (wg stanu na lipiec 2015 r.)	13
Tabela 8. Liczba pacjentów w Dolnośląskim Centrum Rehabilitacji	14
Tabela 9. Liczba pacjentów Poradni Zdrowia Psychicznego z podziałem na poszczególne lata	14
Tabela 10. Liczba pacjentów korzystających z usług NZOZ Rodzina	14
Tabela 11. Udział poszczególnych kategorii funkcjonalnych w strukturze miasta	17
Tabela 12. Porównanie wskaźników mieszkaniowych w odniesieniu roku 2000 do 2013.	21
Tabela 13. Zestawienie dróg publicznych w Kamiennej Górze, wg stanu na maj 2015 r.	22
Tabela 14. Zakres projektu „Uporządkowanie gospodarki wodno-ściekowej w Kamiennej Górze”	26
Tabela 15. Struktura zużycia ciepła na terenie Miasta Kamienna Góra w 2014 r.	28
Tabela 16. Działalność domów, ośrodków kultury i świetlic	41
Tabela 17. Działalność klubów sportowych w 2010 r. i 2012 r.	42
Tabela 18. Liczba niepełnosprawnych prawnie w rozbiu wg płci, kategorii niepełnosprawności i wieku	43
Tabela 19. Liczba niepełnosprawnych biologicznie w rozbiu wg płci, wieku i kategorii	43
Tabela 20. Aktywne formy przeciwdziałania bezrobociu na koniec ostatniego miesiąca sprawozdawczego	45

24. Spis rysunków

Rysunek 1.. Pokrycie miasta opracowaniami planistycznymi	17
Rysunek 2. Lokalizacja obszarów przeznaczonych do zainwestowania z podziałem na podstawowe funkcje	20
Rysunek 3. Liczba ludności wg podziału na lata	36
Rysunek 4. Liczba ludności wg podziału na płeć	37
Rysunek 5. Liczba ludności wg podziału na wiek	38
Rysunek 6. Aktywność placówek bibliotecznych i czytelników w Kamiennej Górze	40
Rysunek 7. Dane dotyczące ilości wypożyczeń książek z bibliotek	40
Rysunek 8. Działalność Muzeum Tkactwa w Kamiennej Górze	41
Rysunek 9. Kształtowanie się stopy bezrobocia w latach 2010-2014	44
Rysunek 10. Osoby korzystające z pomocy PUP w latach 2010-2014 w podziale na źródła pomocy	45
Rysunek 11. Liczba osób pobierających świadczenia z MOPS w latach 2011-2014	48
Rysunek 12. Zestawienie zasiłków stałych i okresowych wypłacanych przez MOPS w Kamiennej Górze w latach 2011-2014	48
Rysunek 13. Zestawienie zasiłków celowych wypłacanych przez MOPS w Kamiennej Górze w latach 2011-2014	49